

УТВЕРЖДЕН

постановлением администрации муниципального района город Нерехта и Нерехтский район
«Об утверждении административного регламента предоставления администрацией муниципального района город Нерехта и Нерехтский район Костромской области муниципальной услуги по выдаче разрешения на строительство объекта капитального строительства (в том числе внесение изменений в разрешение на строительство объекта капитального строительства в связи с продлением срока действия такого разрешения)»

от « 28 » февраля 2017 года №77

в редакции постановлений администрации муниципального района город Нерехта и Нерехтский район Костромской области от «25» августа 2017 года №390, от «13» декабря 2017 года №656, от «16» октября 2018 года №538, от «04» июня 2019 года №296, от «7» февраля 2020 года №66, от «25» февраля 2021 года №83, от «18» января 2022 года №30, от «11» марта 2022 года №122 от «20» июня 2022 года №380

**Административный регламент
предоставления администрацией муниципального района город Нерехта
и Нерехтский район Костромской области муниципальной услуги по
выдаче разрешения на строительство объекта капитального
строительства (в том числе внесение изменений в разрешение на
строительство объекта капитального строительства в связи с
продлением срока действия такого разрешения**

Глава 1. Общие положения

Предмет регулирования административного регламента

1. Административный регламент предоставления администрацией муниципального района город Нерехта и Нерехтский район Костромской области муниципальной услуги по выдаче разрешения на строительство объекта капитального строительства (в том числе внесение изменений в разрешение на строительство объекта капитального строительства в связи с продлением срока действия такого разрешения (далее – административный регламент) разработан в целях повышения качества предоставления и доступности муниципальной услуги по выдаче (продлению срока действия) разрешений на строительство, реконструкцию объектов капитального строительства, внесению изменений в разрешение на строительство, в том

числе в электронном виде (далее – муниципальная услуга), создания комфортных условий для участников отношений, возникающих при предоставлении муниципальной услуги, определяет сроки, последовательность действий и административных процедур при осуществлении полномочий по реализации муниципальной услуги, порядок взаимодействия администрации муниципального района город Нерехта и Нерехтский район с заявителями, иными органами государственной власти и местного самоуправления, учреждениями и организациями при предоставлении муниципальной услуги.

Муниципальная услуга не предоставляется в случаях, предусмотренных Законом Костромской области от 29 декабря 2014 года № 629-5-ЗКО «Об установлении случаев, при которых не требуется получение разрешения на строительство на территории Костромской области»

Круг заявителей

2. Заявителем, в отношении которого предоставляется муниципальная услуга, является застройщик (далее — заявитель).

Заявителями, в отношении которых может быть продлено разрешение на строительство, могут быть:

- физическое или юридическое лицо, которое приобрело права на земельный участок и осуществляет строительство, реконструкцию объекта капитального строительства на таком земельном участке в соответствии с разрешением на строительство, выданным прежнему правообладателю земельного участка;

- физическое или юридическое лицо, у которого возникло право на земельный участок, образованный путем объединения земельных участков, в отношении которых или одного из которых выдано разрешение на строительство;

- физическое или юридическое лицо, у которого возникло право на земельные участки, образованные путем раздела, перераспределения земельных участков или выдела из земельных участков, в отношении которых выдано разрешение на строительство;

- новый пользователь недр в случае переоформления лицензии на пользование недрами.

3. В случае, когда заявителем является юридическое лицо, от имени заявителя с заявлением о предоставлении муниципальной услуги вправе обращаться лицо, уполномоченное на обращение с заявлением о предоставлении муниципальной услуги (далее также именуемое «заявитель»), имеющее право действовать без доверенности от имени юридического лица либо полномочия которого подтверждаются доверенностью от имени юридического лица за подписью его руководителя или иного лица, уполномоченного на это в соответствии с законом и учредительными документами.

От имени заявителя - физического лица с заявлением о предоставлении муниципальной услуги может обратиться его представитель (далее также именуемый «заявитель») при наличии доверенности или иного документа, подтверждающего право обращаться от имени заявителя.

Информирование о предоставлении муниципальной услуги

4. Информация о месте нахождения, графике работы, справочных телефонах администрации муниципального района город Нерехта и Нерехтский район, уполномоченного органа администрации муниципального района город Нерехта и Нерехтский район, организаций, участвующих в предоставлении муниципальной услуги, а также адреса официальных сайтов в информационно-телекоммуникационной сети «Интернет» (далее – сеть Интернет), содержащих информацию о предоставлении муниципальной услуги и услуг, которые являются необходимыми и обязательными для предоставления муниципальной услуги, адреса электронной почты приведены в приложении №1 к настоящему административному регламенту.

5. Информацию о месте нахождения, графиках работы, справочных телефонах (в том числе номере телефона-автоинформатора), адресах официальных сайтов в сети Интернет, адресах электронной почты органов исполнительной власти и органов местного самоуправления и организаций, обращение в которые необходимо для получения муниципальной услуги, а также областном государственном казённом учреждении Костромской области «Многофункциональный центр предоставления государственных и муниципальных услуг населению» (далее – МФЦ) предоставляется по справочным телефонам, на официальном сайте администрации муниципального района город Нерехта и Нерехтский район (www.admnerehta.ru) в сети Интернет, непосредственно в администрацию муниципального района город Нерехта и Нерехтский район, а также размещается в федеральной государственной информационной системе «Единый портал государственных и муниципальных услуг (функций)» и региональной информационной системе «Единый портал Костромской области».

6. Для получения информации по вопросам предоставления муниципальной услуги заявитель обращается лично, письменно, по телефону, по электронной почте в администрацию муниципального района город Нерехта и Нерехтский район, предоставляющий муниципальную услугу, через федеральную государственную информационную систему «Единый портал государственных и муниципальных услуг (функций)» через раздел портала «Каталог услуг/описание услуг» или через региональную информационную систему «Единый портал Костромской области».

Для получения сведений о ходе предоставления муниципальной услуги заявитель обращается в администрацию муниципального района город Нерехта и Нерехтский район лично, письменно, по телефону, по электронной почте, или через региональную информационную систему «Единый портал

Костромской области», после прохождения процедур авторизации.

Сведения о ходе предоставления муниципальной услуги и услуг, которые являются необходимыми и обязательными для предоставления муниципальной услуги, предоставляются заявителю при указании даты и входящего номера полученной при подаче документов расписки, а при использовании региональной информационной системы «Единый портал Костромской области» - после прохождения процедур авторизации. Информирование о предоставлении муниципальной услуги в данном случае осуществляется путем направления соответствующего статуса услуги, а также решения о предоставлении либо об отказе в предоставлении муниципальной услуги в виде электронного образа документа, подписанного должностным лицом администрации муниципального района город Нерехта и Нерехтский район с использованием электронной подписи.

7. Информирование (консультирование) осуществляется специалистами уполномоченного органа администрации муниципального района город Нерехта и Нерехтский район, в том числе специально выделенными для предоставления консультаций по следующим вопросам:

перечень документов, необходимых для предоставления муниципальной услуги, комплектность (достаточность) представленных документов;

источник получения документов, необходимых для предоставления муниципальной услуги (исполнительный орган государственной власти, орган местного самоуправления, организация и их местонахождение);

ход предоставления муниципальной услуги;

график приема заявителей специалистами администрации муниципального района город Нерехта и Нерехтский район, МФЦ;

срок предоставления администрацией муниципального района город Нерехта и Нерехтский район муниципальной услуги;

порядок обжалования действий (бездействий) и решений, осуществляемых и принимаемых администрацией муниципального района город Нерехта и Нерехтский район в ходе предоставления муниципальной услуги.

Консультации общего характера (о местонахождении, графике работы, требуемых документах) могут предоставляться с использованием средств автоинформирования. При автоинформировании обеспечивается круглосуточное предоставление справочной информации (при наличии средств автоинформирования).

8. Информация по вопросам предоставления муниципальной услуги размещается:

на информационных стендах администрации муниципального района город Нерехта и Нерехтский район;

на официальном сайте администрации муниципального района город Нерехта и Нерехтский район (www.admnerehta.ru) в сети Интернет;

в федеральной государственной информационной системе «Единый

портал государственных и муниципальных услуг (функций)» (44.gosuslugi.ru);
в региональной информационной системе «Единый портал Костромской области» (<http://44.gosuslugi.ru>);

в средствах массовой информации, в информационных материалах (брошюрах, буклетах и т.д.).

Размещаемая информация содержит в том числе:

информация о месте нахождения и графике работы администрации муниципального района город Нерехта и Нерехтский район, а также МФЦ;

справочные телефоны администрации муниципального района город Нерехта и Нерехтский район, в том числе номер телефона-автоинформатора;

адрес официального сайта администрации муниципального района город Нерехта и Нерехтский район в сети Интернет, содержащего информацию о предоставлении муниципальной услуги и услуг, которые являются необходимыми и обязательными для предоставления муниципальной услуги, адреса электронной почты;

порядок получения информации заявителями по вопросам предоставления муниципальной услуги и услуг, которые являются необходимыми и обязательными для предоставления муниципальной услуги, сведений о ходе предоставления указанных услуг, в том числе с использованием федеральной государственной информационной системы «Единый портал государственных и муниципальных услуг (функций)», региональной информационной системы «Единый портал Костромской области».

Глава 2. Стандарт предоставления муниципальной услуги

Наименование муниципальной услуги

9. Наименование муниципальной услуги - выдача разрешения на строительство объекта капитального строительства (в том числе внесение изменений в разрешение на строительство объекта капитального строительства и внесение изменений в разрешение на строительство объекта капитального строительства в связи с продлением срока действия такого разрешения).

Наименование органа местного самоуправления, предоставляющего муниципальную услугу

10. Муниципальная услуга предоставляется администрацией муниципального района город Нерехта и Нерехтский район.

Результат предоставления муниципальной услуги

11. Результатом предоставления муниципальной услуги является принятие решения:

- о выдаче разрешения на строительство объекта капитального строительства;
- о выдаче разрешения на отдельные этапы строительства, реконструкции объекта капитального строительства;
- о внесении изменений в разрешение на строительство (в том числе в связи с необходимостью продления срока действия разрешения на строительство);
- об отказе в выдаче разрешения на строительство объекта капитального строительства;
- об отказе во внесении изменений в разрешение на строительство (в том числе в связи с продлением срока действия разрешения на строительство).

Юридическим фактом, которым заканчивается предоставление муниципальной услуги, является выдача заявителю:

- разрешения на строительство объекта капитального строительства;
- разрешения на отдельные этапы строительства, реконструкции;
- решение о внесении изменений в разрешение на строительство (в том числе в связи с необходимостью продления срока действия разрешения на строительство);
- уведомления об отказе в выдаче разрешения на строительство объекта капитального строительства;
- уведомления об отказе в выдаче разрешения на отдельные этапы строительства, реконструкции;
- уведомления об отказе во внесении изменений в разрешение на строительство (в том числе в связи с необходимостью продления срока действия разрешения на строительство).

Срок предоставления муниципальной услуги

12. Муниципальная услуга предоставляется в срок, не превышающий 5 рабочих дней, исчисляемых со дня регистрации заявления в администрации муниципального района город Нерехта и Нерехтский район.

В случае, если подано заявление о выдаче разрешения на строительство объекта капитального строительства, который не является линейным объектом и строительство или реконструкция которого планируется в границах территории исторического поселения федерального или регионального значения, и к заявлению о выдаче разрешения на строительство не приложено заключение органа исполнительной власти субъекта Российской Федерации, уполномоченного в области охраны объектов культурного наследия, о соответствии раздела проектной документации объекта капитального строительства, содержащего

архитектурные решения, предмету охраны исторического поселения и требованиям к архитектурным решениям объектов капитального строительства, установленным градостроительным регламентом применительно к территориальной зоне, расположенной в границах территории исторического поселения федерального или регионального значения, либо в заявлении о выдаче разрешения на строительство не содержится указание на типовое архитектурное решение, в соответствии с которым планируется строительство или реконструкция объекта капитального строительства срок выдачи разрешения на строительство осуществляется в течение 30 дней со дня регистрации заявления в администрации муниципального района город Нерехта и Нерехтский район.

В случае представления заявления через МФЦ срок предоставления муниципальной услуги исчисляется со дня передачи МФЦ заявления в администрацию муниципального района город Нерехта и Нерехтский район.

В соответствии с распоряжением администрации Костромской области от 05.06.2018 №106-ра «Об утверждении плана мероприятий по сокращению сроков предоставления государственных и муниципальных услуг, услуг ресурсоснабжающих организаций в сфере инвестиционной и предпринимательской деятельности на 2018-2019 годы» срок предоставления услуги в сфере инвестиционной и предпринимательской деятельности установить 3 рабочих дня.

Перечень нормативных правовых актов, регулирующих предоставление муниципальной услуги

13. Муниципальная услуга предоставляется в соответствии со следующими нормативными правовыми актами:

Конституцией Российской Федерации («Собрание законодательства Российской Федерации», 04.08.2014, № 31, ст. 4398);

Градостроительным кодексом Российской Федерации от 29.12.2004 № 190-ФЗ («Российская газета», № 290, 30.12.2004);

Федеральным законом от 06 октября 2003 года № 131-ФЗ «Об общих принципах организации местного самоуправления в Российской Федерации» («Российская газета», 08.10.2003, № 202);

Федеральным законом от 27 июля 2010 года № 210-ФЗ «Об организации предоставления государственных и муниципальных услуг» («Российская газета», 30.07.2010, № 168);

Федеральным **законом** от 06 апреля 2011 года № 63-ФЗ «Об электронной подписи» («Российская газета», № 75, 08.04.2011);

постановлением Правительства Российской Федерации от 25 июня 2012 года № 634 «О видах электронной подписи, использование которых допускается при обращении за получением государственных и

муниципальных услуг» («Российская газета», № 148, 02.07.2012);

приказом Министерства строительства и жилищно-коммунального хозяйства Российской Федерации от 19 февраля 2015 года № 117/пр «Об утверждении формы разрешения на строительство и формы разрешения на ввод объекта в эксплуатацию» (Официальный интернет-портал правовой информации <http://www.pravo.gov.ru>, 13.04.2015);

исключен. (*Постановлением администрации муниципального района город Нерехта и Нерехтский район №83 от 25 февраля 2021 года*);

исключен. (*Постановлением администрации муниципального района город Нерехта и Нерехтский район №83 от 25 февраля 2021 года*);

Уставом муниципального образования муниципальный район город Нерехта и Нерехтский район Костромской области;

исключен. (*Постановлением администрации муниципального района город Нерехта и Нерехтский район №83 от 25 февраля 2021 года*);

исключен. (*Постановлением администрации муниципального района город Нерехта и Нерехтский район №83 от 25 февраля 2021 года*);

исключен. (*Постановлением администрации муниципального района город Нерехта и Нерехтский район №83 от 25 февраля 2021 года*);

исключен. (*Постановлением администрации муниципального района город Нерехта и Нерехтский район №83 от 25 февраля 2021 года*);

исключен. (*Постановлением администрации муниципального района город Нерехта и Нерехтский район №83 от 25 февраля 2021 года*);

Постановлением главы администрации муниципального района город Нерехта и Нерехтский район от 25.04.2012 г. №398. «О порядке и утверждения административных регламентов предоставления муниципальных услуг».

Настоящим административным регламентом.

Федеральным законом от 19.12.2016 № 445-ФЗ «О внесении изменений в статьи 51 и 55 Градостроительного кодекса Российской Федерации.

Законом Костромской области от 04.12.2015 № 38-6-ЗКО «О закреплении за сельскими поселениями Костромской области вопросов местного значения.

Перечень документов, необходимых для предоставления муниципальной услуги

14. В перечень документов, необходимых для выдачи разрешения на строительство, реконструкцию объектов капитального строительства, входят:

1) заявление о выдаче разрешения на строительство, реконструкцию объектов капитального строительства согласно приложению № 2 к настоящему административному регламенту;

2) правоустанавливающие документы на земельный участок, в том числе соглашение об установлении сервитута, решение об установлении

публичного сервитута, а также схема расположения земельного участка или земельных участков на кадастровом плане территории, на основании которой был образован указанный земельный участок и выдан градостроительный план земельного участка в случае, предусмотренном частью 1.1 статьи 57.3 Градостроительного кодекса РФ, если иное не установлено частью 7.32 статьи 51 Градостроительного кодекса РФ;

2.1) при наличии соглашения о передаче в случаях, установленных бюджетным законодательством Российской Федерации, органом государственной власти (государственным органом), Государственной корпорацией по атомной энергии «Росатом», Государственной корпорацией по космической деятельности «Роскосмос», органом управления государственным внебюджетным фондом или органом местного самоуправления полномочий государственного (муниципального) заказчика, заключенного при осуществлении бюджетных инвестиций, - указанное соглашение, правоустанавливающие документы на земельный участок правообладателя, с которым заключено это соглашение;

3) градостроительный план земельного участка, выданный не ранее чем за три года до дня представления заявления на получение разрешения на строительство, или в случае выдачи разрешения на строительство линейного объекта реквизиты проекта планировки территории и проекта межевания территории (за исключением случаев, при которых для строительства, реконструкции линейного объекта не требуется подготовка документации по планировке территории), реквизиты проекта планировки территории в случае выдачи разрешения на строительство линейного объекта, для размещения которого не требуется образование земельного участка;

4) результаты инженерных изысканий и следующие материалы, содержащиеся в утвержденной в соответствии с частью 15 статьи 48 Градостроительного кодекса РФ проектной документации:

а) пояснительная записка;

б) схема планировочной организации земельного участка, выполненная в соответствии с информацией, указанной в градостроительном плане земельного участка, а в случае подготовки проектной документации применительно к линейным объектам проект полосы отвода, выполненный в соответствии с проектом планировки территории (за исключением случаев, при которых для строительства, реконструкции линейного объекта не требуется подготовка документации по планировке территории);

в) разделы, содержащие архитектурные и конструктивные решения, а также решения и мероприятия, направленные на обеспечение доступа инвалидов к объекту капитального строительства (в случае подготовки проектной документации применительно к объектам здравоохранения, образования, культуры, отдыха, спорта и иным объектам социально-культурного и коммунально-бытового назначения, объектам транспорта,

торговли, общественного питания, объектам делового, административного, финансового, религиозного назначения, объектам жилищного фонда);

г) проект организации строительства объекта капитального строительства (включая проект организации работ по сносу объектов капитального строительства, их частей в случае необходимости сноса объектов капитального строительства, их частей для строительства, реконструкции других объектов капитального строительства);

5) положительное заключение экспертизы проектной документации (в части соответствия проектной документации требованиям, указанным в пункте 1 части 5 статьи 49 Градостроительного кодекса РФ), в соответствии с которой осуществляются строительство, реконструкция объекта капитального строительства, в том числе в случае, если данной проектной документацией предусмотрены строительство или реконструкция иных объектов капитального строительства, включая линейные объекты (применительно к отдельным этапам строительства в случае, предусмотренном частью 12.1 статьи 48 Градостроительного кодекса РФ), если такая проектная документация подлежит экспертизе в соответствии со статьей 49 Градостроительного кодекса РФ, положительное заключение государственной экспертизы проектной документации в случаях, предусмотренных частью 3.4 статьи 49 Градостроительного кодекса РФ, положительное заключение государственной экологической экспертизы проектной документации в случаях, предусмотренных частью 6 статьи 49 Градостроительного кодекса РФ;

5.1) подтверждение соответствия вносимых в проектную документацию изменений требованиям, указанным в части 3.8 статьи 49 Градостроительного кодекса РФ, предоставленное лицом, являющимся членом саморегулируемой организации, основанной на членстве лиц, осуществляющих подготовку проектной документации, и утвержденное привлеченным этим лицом в соответствии с настоящим Кодексом специалистом по организации архитектурно-строительного проектирования в должности главного инженера проекта, в случае внесения изменений в проектную документацию в соответствии с частью 3.8 статьи 49 Градостроительного кодекса РФ;

5.2) подтверждение соответствия вносимых в проектную документацию изменений требованиям, указанным в части 3.9 статьи 49 Градостроительного кодекса РФ, предоставленное органом исполнительной власти или организацией, проводившими экспертизу проектной документации, в случае внесения изменений в проектную документацию в ходе экспертного сопровождения в соответствии с частью 3.9 статьи 49 Градостроительного кодекса РФ;

б) разрешение на отклонение от предельных параметров разрешенного строительства, реконструкции (в случае, если застройщику было

предоставлено такое разрешение в соответствии со статьей 40 Градостроительного кодекса Российской Федерации);

7) согласие всех правообладателей объекта капитального строительства в случае реконструкции такого объекта, за исключением указанных в подпункте 7.2 настоящего пункта случаев реконструкции многоквартирного дома, согласие правообладателей всех домов блокированной застройки в одном ряду в случае реконструкции одного из домов блокированной застройки;;

7.1) в случае проведения реконструкции государственным (муниципальным) заказчиком, являющимся органом государственной власти (государственным органом), Государственной корпорацией по атомной энергии «Росатом», Государственной корпорацией по космической деятельности «Роскосмос», органом управления государственным внебюджетным фондом или органом местного самоуправления, на объекте капитального строительства государственной (муниципальной) собственности, правообладателем которого является государственное (муниципальное) унитарное предприятие, государственное (муниципальное) бюджетное или автономное учреждение, в отношении которого указанный орган осуществляет соответственно функции и полномочия учредителя или права собственника имущества, - соглашение о проведении такой реконструкции, определяющее в том числе условия и порядок возмещения ущерба, причиненного указанному объекту при осуществлении реконструкции;

7.2) решение общего собрания собственников помещений и машино-мест в многоквартирном доме, принятое в соответствии с жилищным законодательством в случае реконструкции многоквартирного дома, или, если в результате такой реконструкции произойдет уменьшение размера общего имущества в многоквартирном доме, согласие всех собственников помещений и машино-мест в многоквартирном доме;

8) копия свидетельства об аккредитации юридического лица, выдавшего положительное заключение негосударственной экспертизы проектной документации, в случае если представлено заключение негосударственной экспертизы проектной документации;

С 13.04.2022 по 01.01.2023 предоставление документа, предусмотренного подпунктом 8 настоящего пункта административного регламента, не требуется (Постановление Правительства РФ от 02.04.2022 №575).

9) документы, предусмотренные законодательством Российской Федерации об объектах культурного наследия, в случае, если при проведении работ по сохранению объекта культурного наследия затрагиваются конструктивные и другие характеристики надежности и безопасности такого объекта;

10) копия решения об установлении или изменении зоны с особыми условиями использования территории в случае строительства объекта капитального строительства, в связи с размещением которого в соответствии с законодательством Российской Федерации подлежит установлению зона с особыми условиями использования территории, или в случае реконструкции объекта капитального строительства, в результате которой в отношении реконструированного объекта подлежит установлению зона с особыми условиями использования территории или ранее установленная зона с особыми условиями использования территории подлежит изменению.

11) копия договора о развитии территории в случае, если строительство, реконструкцию объектов капитального строительства планируется осуществлять в границах территории, в отношении которой органом местного самоуправления принято решение о комплексном развитии территории (за исключением случаев самостоятельной реализации Российской Федерацией, субъектом Российской Федерации или муниципальным образованием решения о комплексном развитии территории или реализации такого решения юридическим лицом, определенным в соответствии с настоящим Кодексом Российской Федерации или субъектом Российской Федерации).

Перечень указанных в настоящем пункте административного регламента документов является исчерпывающим, из них документы (сведения), указанные в подпунктах 2, 4, 5, предоставляются заявителем самостоятельно, если указанные документы (их копии или сведения, содержащиеся в них) отсутствуют в Едином государственном реестре недвижимости или едином государственном реестре заключений.

Документы (их копии или сведения, содержащиеся в них), указанные в подпунктах 2-6, 8 и 10, 11 настоящего пункта, запрашиваются администрацией муниципального района город Нерехта и Нерехтский район самостоятельно, посредством межведомственного взаимодействия.

Документы, указанные в подпунктах 2, 4, 5, направляются заявителем самостоятельно, если указанные документы (их копии или сведения, содержащиеся в них) отсутствуют в Едином государственном реестре недвижимости или едином государственном реестре заключений.

В соответствии с постановлением администрации Костромской области от 28.08.2017 №318-а «О направлении документов, необходимых для выдачи разрешения на строительство и разрешения на ввод в эксплуатацию, в электронной форме» (пункт 1), с 1 сентября 2017 года документы, указанные в части 7 статьи 51 Градостроительного кодекса РФ, направляются в администрацию муниципального района город Нерехта и Нерехтский район исключительно в электронной форме в случае, если проектная документация объекта капитального строительства и (или) результаты инженерных изысканий, выполненные для подготовки такой проектной документации, а также иные документы, необходимые для проведения государственной

экспертизы проектной документации и (или) результатов инженерных изысканий, представлялись в электронной форме.

Не допускается требовать иные документы для получения разрешения на строительство, за исключением указанных в настоящем пункте документов. Документы, предусмотренные настоящим пунктом, могут быть направлены в электронной форме. Разрешение на строительство выдается в форме электронного документа, подписанного электронной подписью, в случае, если это указано в заявлении о выдаче разрешения на строительство. Правительством Российской Федерации или высшим исполнительным органом государственной власти субъекта Российской Федерации (применительно к случаям выдачи разрешения на строительство органами исполнительной власти субъектов Российской Федерации, органами местного самоуправления) могут быть установлены случаи, в которых направление указанных в настоящем пункте документов и выдача разрешений на строительство осуществляются исключительно в электронной форме. Порядок направления документов, указанных в настоящем пункте, в уполномоченные на выдачу разрешений на строительство федеральные органы исполнительной власти, органы исполнительной власти субъектов Российской Федерации, органы местного самоуправления и организации в электронной форме устанавливается Правительством Российской Федерации.

15. Исключен. *(Постановление администрации муниципального района город Нерехта и Нерехтский район Костромской области №538 от 16 октября 2018 года).*

16. Исключен. *(Постановлением администрации муниципального района город Нерехта и Нерехтский район №83 от 25 февраля 2021 года);*

17. Для внесения изменений в разрешение на строительство заявителю необходимо представить уведомление в письменной форме о переходе права на земельный участок, права пользования недрами, об образовании земельного участка (приложение № 5 к настоящему административному регламенту) с указанием реквизитов:

а) правоустанавливающих документов на такие земельные участки в случае, указанном в части 21.5 статьи 51 Градостроительного кодекса Российской Федерации;

б) решения об образовании земельных участков в случаях, предусмотренных частями 21.6 и 21.7 статьи 51 Градостроительного кодекса Российской Федерации, если в соответствии с земельным законодательством решение об образовании земельного участка принимает исполнительный орган государственной власти или орган местного самоуправления;

в) градостроительного плана земельного участка, на котором планируется осуществить строительство, реконструкцию объекта капитального строительства в случае, предусмотренном частью 21.7 статьи 51 Градостроительного кодекса Российской Федерации;

г) решения о предоставлении права пользования недрами и решения о переоформлении лицензии на право пользования недрами в случае, предусмотренном частью 21.9 статьи 51 Градостроительного кодекса Российской Федерации.

Документы (сведения), указанные в подпунктах «а-г» настоящего пункта, запрашиваются администрацией муниципального района город Нерехта и Нерехтский район самостоятельно, посредством межведомственного взаимодействия.

В случае, если в Едином государственном реестре недвижимости не содержатся сведения о правоустанавливающих документах на земельный участок, копию таких документов в администрацию муниципального района город Нерехта и Нерехтский район обязан представить заявитель.

Заявитель вправе представить в администрацию муниципального района город Нерехта и Нерехтский район документы, указанные в подпунктах «а-г» настоящего пункта, по собственной инициативе.

18. При реализации своих функций в соответствии с соглашениями о взаимодействии МФЦ обязан при приеме заявлений о предоставлении муниципальной услуги и выдаче документов устанавливать личность заявителя на основании паспорта гражданина Российской Федерации и иных документов, удостоверяющих личность заявителя, в соответствии с законодательством Российской Федерации, а также проверять соответствие копий представляемых документов (за исключением нотариально заверенных) их оригиналам.

19. Запрещается требовать от заявителя:

1) представления документов и информации или осуществления действий, представление или осуществление которых не предусмотрено нормативными правовыми актами, регулирующими отношения, возникающие в связи с предоставлением муниципальной услуги;

2) представления документов и информации, в том числе подтверждающих внесение заявителем платы за предоставление муниципальной услуги, которые находятся в распоряжении администрации муниципального района город Нерехта и Нерехтский район, иных государственных органов, органов местного самоуправления либо подведомственных государственным органам или органам местного самоуправления организаций, участвующих в предоставлении муниципальной услуги, в соответствии с нормативными правовыми актами Российской Федерации, нормативными правовыми актами Костромской области, муниципальными правовыми актами, за исключением документов, включенных в определенной частью 6 статьи 7 Федерального закона от 27.07.2010 № 210-ФЗ «Об организации предоставления государственных и муниципальных услуг» перечень документов. Заявитель вправе представить указанные документы и информацию в администрацию муниципального района город Нерехта и Нерехтский район, по собственной инициативе;

3) осуществления действий, в том числе согласований, необходимых для получения муниципальной услуги и связанных с обращением в иные государственные органы, органы местного самоуправления, организации, за исключением получения услуг и получения документов и информации, предоставляемых в результате предоставления таких услуг, утвержденных решением Собрании депутатов муниципального района город Нерехта и Нерехтский район Костромской области от 11 декабря 2013 года №317 «Об утверждении перечня муниципальных услуг, которые являются необходимыми и обязательными для предоставления муниципальных услуг администрацией муниципального района город Нерехта и Нерехтский район Костромской области».

4) представления документов и информации, отсутствие и (или) недостоверность которых не указывались при первоначальном отказе в приеме документов, необходимых для предоставления государственной или муниципальной услуги, либо в предоставлении государственной или муниципальной услуги, за исключением следующих случаев:

а) изменение требований нормативных правовых актов, касающихся предоставления государственной или муниципальной услуги, после первоначальной подачи заявления о предоставлении государственной или муниципальной услуги;

б) наличие ошибок в заявлении о предоставлении государственной или муниципальной услуги и документах, поданных заявителем после первоначального отказа в приеме документов, необходимых для предоставления государственной или муниципальной услуги, либо в предоставлении государственной или муниципальной услуги и не включенных в представленный ранее комплект документов;

в) истечение срока действия документов или изменение информации после первоначального отказа в приеме документов, необходимых для предоставления государственной или муниципальной услуги, либо в предоставлении государственной или муниципальной услуги;

г) выявление документально подтвержденного факта (признаков) ошибочного или противоправного действия (бездействия) должностного лица органа, предоставляющего государственную услугу, или органа, предоставляющего муниципальную услугу, государственного или муниципального служащего, работника многофункционального центра, работника организации, предусмотренной частью 1.1 статьи 16 Федерального закона от 27.07.2010 № 210-ФЗ «Об организации предоставления государственных и муниципальных услуг», при первоначальном отказе в приеме документов, необходимых для предоставления государственной или муниципальной услуги, либо в предоставлении государственной или муниципальной услуги, о чем в письменном виде за подписью руководителя органа, предоставляющего государственную услугу, или органа, предоставляющего муниципальную услугу, руководителя

многофункционального центра при первоначальном отказе в приеме документов, необходимых для предоставления государственной или муниципальной услуги, либо руководителя организации, предусмотренной частью 1.1 статьи 16 Федерального закона от 27.07.2010 № 210-ФЗ «Об организации предоставления государственных и муниципальных услуг», уведомляется заявитель, а также приносятся извинения за доставленные неудобства;

5) предоставления на бумажном носителе документов и информации, электронные образы которых ранее были заверены усиленной квалифицированной электронной подписью уполномоченного должностного лица МФЦ в соответствии с пунктом 7.2 части 1 статьи 16 Федерального закона от 27 июля 2010 года № 210-ФЗ «Об организации предоставления государственных и муниципальных услуг», за исключением случаев, если нанесение отметок на такие документы либо их изъятие является необходимым условием предоставления государственной услуги, и иных случаев, установленных федеральными законами.

Требования, предъявляемые к документам, необходимым для получения муниципальной услуги

20. Документы, предоставляемые заявителем, должны соответствовать следующим требованиям:

тексты документов должны быть написаны разборчиво от руки или при помощи средств электронно-вычислительной техники;

фамилия, имя и отчество заявителя, его место жительства, телефон (при наличии) написаны полностью;

документы не должны содержать подчисток, приписок, зачеркнутых слов и иных неоговоренных исправлений;

документы не должны быть исполнены карандашом;

документы не должны иметь серьезных повреждений, наличие которых допускает неоднозначность их толкования.

21. В целях строительства, реконструкции объекта капитального строительства застройщик направляет заявление о выдаче разрешения на строительство в администрацию муниципального района город Нерехта и Нерехтский район.

Прием от застройщика заявления о выдаче разрешения на строительство объекта капитального строительства, документов, необходимых для получения указанного разрешения, информирование о порядке и ходе предоставления услуги и выдача указанного разрешения могут осуществляться:

1) непосредственно администрацией муниципального района город Нерехта и Нерехтский район;

2) через многофункциональный центр в соответствии с соглашением о взаимодействии между многофункциональным центром и администрацией муниципального района город Нерехта и Нерехтский район;

3) с использованием единого портала государственных и муниципальных услуг или региональных порталов государственных и муниципальных услуг;

4) с использованием государственных информационных систем обеспечения градостроительной деятельности с функциями автоматизированной информационно-аналитической поддержки осуществления полномочий в области градостроительной деятельности;

5) для застройщиков, наименования которых содержат слова "специализированный застройщик", наряду со способами, указанными в пунктах 1-4 статьи 51 Градостроительного кодекса РФ с использованием единой информационной системы жилищного строительства, предусмотренной Федеральным законом от 30 декабря 2004 года N 214-ФЗ "Об участии в долевом строительстве многоквартирных домов и иных объектов недвижимости и о внесении изменений в некоторые законодательные акты Российской Федерации", за исключением случаев, если в соответствии с нормативным правовым актом субъекта Российской Федерации подача заявления о выдаче разрешения на строительство осуществляется через иные информационные системы, которые должны быть интегрированы с единой информационной системой жилищного строительства.

22. В соответствии со ст. 6 Федерального закона от 06 апреля 2011 года № 63-ФЗ «Об электронной подписи» информация в электронной форме, подписанная квалифицированной электронной подписью, признается электронным документом, равнозначным документу на бумажном носителе, подписанному собственноручной подписью, кроме случая, если федеральными законами или принимаемыми в соответствии с ними нормативными правовыми актами установлено требование о необходимости составления документа исключительно на бумажном носителе.

Заявление и необходимые для получения муниципальной услуги документы, предусмотренные пунктами 14, 15, 16 настоящего административного регламента, предоставленные заявителем в электронном виде, удостоверяются электронной подписью:

- заявление удостоверяется простой электронной подписью заявителя;
- доверенность, подтверждающая правомочие на обращение за получением муниципальной услуги, выданная организацией, удостоверяется усиленной квалифицированной электронной подписью правомочного должностного лица организации, а доверенность, выданная физическим лицом, - усиленной квалифицированной электронной подписью нотариуса;
- иные документы, прилагаемые к заявлению в форме электронных образов бумажных документов (сканированных копий), удостоверяются

электронной подписью в соответствии с требованиями постановления Правительства Российской Федерации от 25 июня 2012 года № 634 «О видах электронной подписи, использование которых допускается при обращении за получением государственных и муниципальных услуг».

Абзац исключен (*Постановлением администрации муниципального района город Нерехта и Нерехтский район №83 от 25 февраля 2021 года*).

Перечень необходимых и обязательных услуг для предоставления муниципальной услуги

23. В перечень необходимых и обязательных услуг для предоставления муниципальной услуги входят:

1) подготовка инженерных изысканий и материалов, содержащихся в утвержденной в соответствии с частью 15 статьи 48 Градостроительного кодекса РФ проектной документации;

2) проведение экспертизы проектной документации (в части соответствия проектной документации требованиям, указанным в пункте 1 части 5 статьи 49 Градостроительного кодекса РФ), в соответствии с которой осуществляются строительство, реконструкция объекта капитального строительства в том числе в случае, если данной проектной документацией предусмотрены строительство или реконструкция иных объектов капитального строительства, включая линейные объекты (применительно к отдельным этапам строительства в случае, предусмотренном частью 12.1 статьи 48 Градостроительного кодекса РФ), если такая проектная документация подлежит экспертизе в соответствии со статьей 49 Градостроительного кодекса РФ;

3) проведение государственной экологической экспертизы проектной документации в случаях, предусмотренных частью 3.4 статьи 49 Градостроительного кодекса РФ, положительное заключение государственной экологической экспертизы проектной документации в случаях, предусмотренных частью 6 статьи 49 Градостроительного кодекса РФ.

24. Необходимая и обязательная услуга:

1) подготовка проектной документации объекта капитального строительства осуществляется индивидуальными предпринимателями или юридическими лицами, имеющими выданные саморегулируемой организацией свидетельства о допуске к видам работ, которые оказывают влияние на безопасность объектов капитального строительства, в случае если проектная документация выполняется на такие виды работ; предоставляется платно;

2) проведение экспертизы проектной документации объекта капитального строительства осуществляется ГАУ «Костромагосэкспертиза» либо юридическими лицами, аккредитованными на проведение

негосударственной экспертизы проектной документации; предоставляется платно;

3) проведение государственной экологической экспертизы проектной документации осуществляется Росприроднадзором, департаментом природных ресурсов и охраны окружающей среды Костромской области.

4) подтверждение соответствия вносимых в проектную документацию изменений требованиям, указанным в части 3.8 статьи 49 Градостроительного кодекса РФ, предоставленное лицом, являющимся членом саморегулируемой организации, основанной на членстве лиц, осуществляющих подготовку проектной документации, и утвержденное привлеченным этим лицом в соответствии с настоящим Кодексом специалистом по организации архитектурно-строительного проектирования в должности главного инженера проекта, в случае внесения изменений в проектную документацию в соответствии с частью 3.8 статьи 49 Градостроительного Кодекса РФ;

5) подтверждение соответствия вносимых в проектную документацию изменений требованиям, указанным в части 3.9 статьи 49 Градостроительного кодекса РФ, предоставленное органом исполнительной власти или организацией, проводившими экспертизу проектной документации, в случае внесения изменений в проектную документацию в ходе экспертного сопровождения в соответствии с частью 3.9 статьи 49 Градостроительного кодекса РФ.

Перечень государственных органов, органов местного самоуправления и иных органов, участвующих в предоставлении муниципальной услуги

25. При получении муниципальной услуги заявитель взаимодействует со следующими органами и организациями:

1) индивидуальными предпринимателями или юридическими лицами для подготовки проектной документации объекта капитального строительства;

2) ГАУ «Костромагосэкспертиза» либо юридическими лицами, аккредитованными на проведение негосударственной экспертизы проектной документации, по вопросу проведения экспертизы проектной документации объекта капитального строительства;

3) правообладателями объекта капитального строительства в случае реконструкции такого объекта, за исключением указанных в подпункте 4) настоящего пункта случаев реконструкции многоквартирного дома;

4) собственниками помещений и машино-мест в многоквартирном доме, в случае реконструкции многоквартирного дома, для получения решения общего собрания собственников помещений и машино-мест в многоквартирном доме, или, если в результате такой реконструкции произойдет уменьшение размера общего имущества в

многоквартирном доме, согласие всех собственников помещений и машино-мест в многоквартирном доме;

5) организацией, выдавшей положительное заключение негосударственной экспертизы, для получения копии свидетельства об аккредитации юридического лица, выдавшего положительное заключение негосударственной экспертизы проектной документации.

26. При предоставлении муниципальной услуги администрация муниципального района город Нерехта и Нерехтский район взаимодействует со следующими органами и организациями:

1) Федеральной службой государственной регистрации, кадастра и картографии (Росреестр) для получения выписки из Единого государственного реестра недвижимости;

2) администрацией муниципального района город Нерехта и Нерехтский район для получения следующих документов:

- градостроительного плана земельного участка или в случае выдачи разрешения на строительство линейного объекта реквизиты проекта планировки территории и проекта межевания территории;

- разрешения на отклонение от предельных параметров разрешенного строительства, реконструкции (в случае, если застройщику было предоставлено такое разрешение в соответствии со [статьей 40](#) Градостроительного кодекса Российской Федерации);

3) с органами местного самоуправления или департаментом имущественных и земельных отношений Костромской области для получения решения об образовании земельных участков, если в соответствии с земельным законодательством решение об образовании земельного участка принимает исполнительный орган государственной власти или орган местного самоуправления;

4) с департаментом природных ресурсов и охраны окружающей среды Костромской области для получения решения о предоставлении права пользования недрами.

Основания для отказа в приеме документов, необходимых для предоставления муниципальной услуги

27. Основания для отказа в приеме документов, необходимых для предоставления муниципальной услуги, нормативными правовыми актами не предусмотрены.

В приеме документов, необходимых для предоставления муниципальной услуги, поступивших в электронном виде, отказывается в случае если:

1) заявление в электронной форме подписано с использованием электронной подписи, не принадлежащей заявителю;

- 2) заявление поступило с пустыми полями;
- 3) к заявлению в электронной форме прикреплены сканированные электронные образы документов, не соответствующие перечню документов, необходимых для предоставления муниципальной услуги, предусмотренному пунктами 14, 15, 16 настоящего административного регламента.

Основания для отказа в предоставлении муниципальной услуги

28. Оснований для отказа в предоставлении муниципальной услуги не предусмотрено.

Основанием для отказа в выдаче разрешения на строительство является:

1) отсутствие документов, определенных пунктами 14, 16, 17 настоящего административного регламента, обязанность по представлению которых возложена на заявителя;

2) несоответствии представленных документов требованиям к строительству, реконструкции объекта капитального строительства, установленным на дату выдачи представленного для получения разрешения на строительство градостроительного плана земельного участка, или в случае выдачи разрешения на строительство линейного объекта требованиям проекта планировки территории и проекта межевания территории (за исключением случаев, при которых для строительства, реконструкции линейного объекта не требуется подготовка документации по планировке территории), а также разрешенному использованию земельного участка и (или) ограничениям, установленным в соответствии с земельным и иным законодательством Российской Федерации и действующим на дату выдачи разрешения на строительство, требованиям, установленным в разрешении на отклонение от предельных параметров разрешенного строительства, реконструкции;

3) в случае, предусмотренном частью 11.1 статьи 51 Градостроительного кодекса РФ, основанием для отказа в выдаче разрешения на строительство является также поступившее от органа исполнительной власти субъекта Российской Федерации, уполномоченного в области охраны объектов культурного наследия, заключение о несоответствии раздела проектной документации объекта капитального строительства предмету охраны исторического поселения и требованиям к архитектурным решениям объектов капитального строительства, установленным градостроительным регламентом применительно к территориальной зоне, расположенной в границах территории исторического поселения федерального или регионального значения;

4) в случае, если строительство, реконструкция объекта капитального строительства планируются на территории, в отношении которой органом

местного самоуправления принято решение о комплексном развитии территории, основанием для отказа в выдаче разрешения на строительство также является отсутствие документации по планировке территории, утвержденной в соответствии с договором о комплексном развитии территории (за исключением случаев самостоятельной реализации Российской Федерацией, субъектом Российской Федерации или муниципальным образованием решения о комплексном развитии территории застройки или реализации такого решения юридическим лицом, определенным в соответствии с настоящим Кодексом Российской Федерации или субъектом Российской Федерации).

29. исключен. *(Постановлением администрации муниципального района город Нерехта и Нерехтский район №30 от 18 января 2022 года);*

30. Основанием для отказа во внесении изменений в разрешение на строительство является:

1) отсутствие в уведомлении о переходе прав на земельный участок, права пользования недрами, об образовании земельного участка реквизитов документов, предусмотренных соответственно пунктами 1-4 части 21.10 статьи 51 Градостроительного кодекса РФ, или отсутствие правоустанавливающего документа на земельный участок в случае, указанном в части 21.13 статьи 51 Градостроительного кодекса РФ, либо отсутствие документов, предусмотренных частью 7 статьи 51 Градостроительного кодекса РФ, в случае поступления заявления о внесении изменений в разрешение на строительство, кроме заявления о внесении изменений в разрешение на строительство исключительно в связи с продлением срока действия такого разрешения;

2) недостоверность сведений, указанных в уведомлении о переходе прав на земельный участок, права пользования недрами, об образовании земельного участка;

3) несоответствие планируемого размещения объекта капитального строительства требованиям к строительству, реконструкции объекта капитального строительства, установленным на дату выдачи градостроительного плана образованного земельного участка, в случае, предусмотренном частью 21.7 статьи 51 Градостроительного кодекса РФ. При этом градостроительный план земельного участка должен быть выдан не ранее чем за три года до дня направления уведомления, указанного в части 21.10 статьи 51 Градостроительного кодекса РФ;

4) несоответствие планируемого размещения объекта капитального строительства требованиям к строительству, реконструкции объекта капитального строительства, установленным на дату выдачи представленного для получения разрешения на строительство или для внесения изменений в разрешение на строительство градостроительного плана земельного участка в случае поступления заявления о внесении изменений в разрешение на строительство, кроме заявления о внесении

изменений в разрешение на строительство исключительно в связи с продлением срока действия такого разрешения. В случае представления для внесения изменений в разрешение на строительство градостроительного плана земельного участка, выданного после получения разрешения на строительство, такой градостроительный план должен быть выдан не ранее чем за три года до дня направления заявления о внесении изменений в разрешение на строительство;

5) несоответствие планируемого объекта капитального строительства разрешенному использованию земельного участка и (или) ограничениям, установленным в соответствии с земельным и иным законодательством Российской Федерации и действующим на дату принятия решения о внесении изменений в разрешение на строительство, в случае, предусмотренном частью 21.7 статьи 51 Градостроительного кодекса РФ, или в случае поступления заявления застройщика о внесении изменений в разрешение на строительство, кроме заявления о внесении изменений в разрешение на строительство исключительно в связи с продлением срока действия такого разрешения;

б) несоответствие планируемого размещения объекта капитального строительства требованиям, установленным в разрешении на отклонение от предельных параметров разрешенного строительства, реконструкции, в случае поступления заявления застройщика о внесении изменений в разрешение на строительство, кроме заявления о внесении изменений в разрешение на строительство исключительно в связи с продлением срока действия такого разрешения;

7) наличие у уполномоченных на выдачу разрешений на строительство федерального органа исполнительной власти, органа исполнительной власти субъекта Российской Федерации, органа местного самоуправления, Государственной корпорации по атомной энергии "Росатом" или Государственной корпорации по космической деятельности "Роскосмос" информации о выявленном в рамках государственного строительного надзора, государственного земельного надзора или муниципального земельного контроля факте отсутствия начатых работ по строительству, реконструкции на день подачи заявления о внесении изменений в разрешение на строительство в связи с продлением срока действия такого разрешения или информации органа государственного строительного надзора об отсутствии извещения о начале данных работ, если направление такого извещения является обязательным в соответствии с требованиями части 5 статьи 52 Градостроительного кодекса РФ, в случае, если внесение изменений в разрешение на строительство связано с продлением срока действия разрешения на строительство. В этом случае уполномоченные на выдачу разрешений на строительство федеральный орган исполнительной власти, орган исполнительной власти субъекта Российской Федерации, орган местного самоуправления обязаны запросить такую информацию в

соответствующих органе государственной власти или органе местного самоуправления, в том числе с использованием единой системы межведомственного электронного взаимодействия и подключаемых к ней региональных систем межведомственного электронного взаимодействия;

8) подача заявления о внесении изменений в разрешение на строительство менее чем за десять рабочих дней до истечения срока действия разрешения на строительство.

Порядок, размер и основания взимания государственной пошлины или иной платы, взимаемой за предоставление муниципальной услуги

31. Муниципальная услуга предоставляется бесплатно.

Требования к помещениям, в которых предоставляется муниципальная услуга

32. Здание, в котором непосредственно предоставляется муниципальная услуга, располагается с учетом транспортной доступности и оборудовано отдельными входами для свободного доступа заявителей в помещение.

Центральные входы в здания должны быть оборудованы информационными табличками (вывесками), содержащими информацию о наименовании и графике работы администрации муниципального района город Нерехта и Нерехтский район и (или) уполномоченного органа администрации муниципального района город Нерехта и Нерехтский район.

В целях создания условий доступности зданий, помещений, в которых предоставляется муниципальная услуга (далее – здания), и условий доступности муниципальной услуги инвалидам, администрация муниципального района город Нерехта и Нерехтский район обеспечивает:

- условия для беспрепятственного доступа к зданиям¹, а также для беспрепятственного пользования средствами связи и информации;
- возможность самостоятельного передвижения по территории, на которой расположены здания, а также входа в такие здания и выхода из них, в том числе с использованием кресла-коляски;
- сопровождение инвалидов, имеющих стойкие расстройства функции зрения и самостоятельного передвижения, и оказание им помощи в передвижении;
- надлежащее размещение оборудования и носителей информации, необходимых для обеспечения беспрепятственного доступа инвалидов к зданиям и к услугам с учетом ограничений их жизнедеятельности;

¹ *применяются с 1 июля 2016 года исключительно ко вновь вводимым в эксплуатацию или прошедшим реконструкцию, модернизацию зданиям*

- дублирование необходимой для инвалидов звуковой и зрительной информации, а также надписей, знаков и иной текстовой и графической информации знаками, выполненными рельефно-точечным шрифтом Брайля, допуск сурдопереводчика и тифлосурдопереводчика;

- допуск в здания собаки-проводника при наличии документа, подтверждающего ее специальное обучение и выдаваемого по форме и в порядке, которые определяются федеральным органом исполнительной власти, осуществляющим функции по выработке и реализации государственной политики и нормативно-правовому регулированию в сфере социальной защиты населения;

- оказание помощи инвалидам в преодолении барьеров, мешающих получению ими услуг наравне с другими лицами;

В случаях, если существующие здания невозможно полностью приспособить с учетом потребностей инвалидов, собственники этих зданий до их реконструкции или капитального ремонта должны принимать согласованные с одним из общественных объединений инвалидов меры для обеспечения доступа инвалидов к месту предоставления муниципальной услуги либо, когда это возможно, обеспечить предоставление муниципальной услуги по месту жительства инвалида или в дистанционном режиме.

33. На территории, прилегающей к месторасположению администрации муниципального района город Нерехта и Нерехтский район, оборудуются места для парковки автотранспортных средств. На стоянке выделяется не менее 10 процентов мест (но не менее одного места) - для бесплатной парковки транспортных средств, управляемых инвалидами I, II групп, и транспортных средств, перевозящих таких инвалидов и (или) детей-инвалидов. На граждан из числа инвалидов III группы распространяются положения настоящего подпункта в порядке, установленном Правительством Российской Федерации. На указанных транспортных средствах должен быть установлен опознавательный знак «Инвалид» и информация об этих транспортных средствах должна быть внесена в федеральный реестр инвалидов. Указанные места не должны занимать иные транспортные средства, за исключением случаев, предусмотренных правилами дорожного движения. Доступ заявителей к парковочным местам является бесплатным.

34. Помещения, в которых предоставляется муниципальная услуга, включают в себя места для ожидания, для заполнения необходимых документов и информирования граждан.

Места ожидания должны быть комфортными для граждан, оборудованы стульями, кресельными секциями, скамьями (банкетками), местами общественного пользования (туалетами) и хранения верхней одежды граждан.

35. Места информирования заявителей и заполнения необходимых документов оборудуются информационными стендами, стульями, столами (стойками), бланками заявлений и необходимыми канцелярскими принадлежностями.

На информационных стендах размещается следующая информация:
информация о месте нахождения и графике работы администрации муниципального района город Нерехта и Нерехтский район, а также МФЦ;
справочные телефоны администрации муниципального района город Нерехта и Нерехтский район, в том числе номер телефона-автоинформатора;
адрес официального сайта администрации муниципального района город Нерехта и Нерехтский район в сети Интернет, содержащего информацию о предоставлении муниципальной услуги и услуг, которые являются необходимыми и обязательными для предоставления муниципальной услуги, адреса электронной почты;
порядок получения информации заявителями по вопросам предоставления муниципальной услуги и услуг, которые являются необходимыми и обязательными для предоставления муниципальной услуги, сведений о ходе предоставления указанных услуг, в том числе с использованием федеральной государственной информационной системы «Единый портал государственных и муниципальных услуг (функций)», региональной информационной системы «Единый портал Костромской области».

Размещаемая на стендах информация должна быть доступна инвалидам и лицам с ограниченными возможностями наравне с другими лицами.

36. Кабинеты приема заявителей должны быть оборудованы информационными табличками с указанием:

номера кабинета;
фамилии, имени, отчества и должности специалиста, ведущего прием;
графика приема.

Места для приема заявителей должны быть снабжены стулом, иметь места для письма и раскладки документов.

В целях обеспечения конфиденциальности сведений о заявителе одним специалистом одновременно ведется прием только одного заявителя. Одновременный прием двух и более заявителей не допускается.

Каждое рабочее место специалиста оборудовано телефоном, персональным компьютером с возможностью доступа к информационным базам данных, печатающим устройствам.

Сроки ожидания в очереди при подаче заявления о предоставлении муниципальной услуги, получения результата предоставления муниципальной услуги, регистрации заявления

37. Максимальный срок ожидания в очереди при подаче заявления и документов, необходимых для предоставления муниципальной услуги, составляет 15 минут.

38. Максимальный срок ожидания в очереди при получении результата предоставления муниципальной услуги составляет 15 минут.

39. Максимальный срок регистрации заявления заявителя о предоставлении муниципальной услуги составляет 15 минут.

Возможность предварительной записи заявителей

40. Заявителям должна быть предоставлена возможность для предварительной записи на предоставление документов для получения муниципальной услуги и (или) для получения результата муниципальной услуги. Предварительная запись может осуществляться заявителем при личном обращении, в том числе в МФЦ, по телефону: (49431) 7-50-35, а также посредством записи с использованием региональной информационной системы «Единый портал Костромской области».

41. При предварительной записи заявитель сообщает свои фамилию, имя, отчество, адрес места жительства, контактный телефон и желаемые дату и время представления документов. Предварительная запись осуществляется путем внесения информации в Журнал предварительной записи заявителей, который ведется на бумажном или электронном носителях. Заявителю сообщается дата и время представления документов на получение муниципальной услуги и номер кабинета приема документов, в который следует обратиться, а также дата и время получения результата муниципальной услуги и номер кабинета выдачи результата муниципальной услуги, в который следует обратиться. В случае если заявителем используется возможность предварительной записи на представление документов для получения муниципальной услуги и (или) для получения результата муниципальной услуги с использованием региональной информационной системы «Единый портал Костромской области» ему направляется уведомление о приближении даты подачи документов и (или) получения результата муниципальной услуги.

Показатели доступности и качества предоставления муниципальной услуги

42. Показателями оценки доступности муниципальной услуги являются:

1) транспортная доступность к местам предоставления муниципальной услуги;

2) время общения с должностными лицами при предоставлении муниципальной услуги не должно превышать 30 минут (часов);

3) количество необходимых и достаточных посещений заявителем администрации муниципального района город Нерехта и Нерехтский район для получения муниципальной услуги 2 раза;

4) возможность получения муниципальной услуги в МФЦ (филиале

МФЦ);

5) предоставление муниципальной услуги может осуществляться в электронном виде с использованием региональной информационной системы «Единый портал Костромской области»;

6) размещение информации о порядке предоставления муниципальной услуги на официальном сайте администрации муниципального района город Нерехта и Нерехтский район.

43. Показателями оценки качества предоставления муниципальной услуги являются:

1) соблюдение стандарта предоставления муниципальной услуги;

2) отсутствие поданных в установленном порядке жалоб на решения или действия (бездействие), принятые или осуществленные при предоставлении муниципальной услуги;

3) возможность получения заявителем информации о ходе предоставления муниципальной услуги, в том числе с использованием региональной информационной системы «Единый портал Костромской области», а также решений о предоставлении либо об отказе в предоставлении муниципальной услуги в виде электронного образа документа, подписанного уполномоченным лицом с использованием электронной подписи;

4) предоставление муниципальной услуги может также осуществляться в МФЦ по принципу «одного окна», в соответствии с которым предоставление муниципальной услуги осуществляется после однократного обращения заявителя с соответствующим запросом о предоставлении муниципальной услуги или запросом, указанным в статье 15.1 Федерального закона от 27 июля 2010 года № 210-ФЗ «Об организации предоставления государственных и муниципальных услуг», а взаимодействие с органами, предоставляющими государственные услуги, осуществляется МФЦ без участия заявителя в соответствии с нормативными правовыми актами и соглашением о взаимодействии.

5) Получение заявителем результата предоставления государственной услуги в электронной форме, заверенной электронной подписью уполномоченного должностного лица, не лишает заявителя права получить указанный результат в форме документа на бумажном носителе.

44. При предоставлении государственной услуги в МФЦ специалистами МФЦ могут в соответствии с настоящим административным регламентом осуществляться следующие функции:

информирование и консультирование заявителей по вопросу предоставления государственной услуги, в том числе путем оборудования в МФЦ рабочих мест, предназначенных для обеспечения доступа к сети Интернет;

прием запроса/заявления и документов в соответствии с настоящим административным регламентом, заполнение запроса/заявления о

предоставлении государственной услуги, в том числе посредством автоматизированных информационных систем МФЦ;

истребование документов (сведений), необходимых для предоставления государственной услуги и находящихся в других органах и организациях в соответствии с заключенными соглашениями;

выдача результатов предоставления государственной услуги в соответствии с настоящим административным регламентом.

Глава 3. Административные процедуры (Состав, последовательность и сроки выполнения административных процедур (действий), требования к порядку их выполнения, в том числе особенности выполнения административных процедур (действий) в электронной форме, а также особенности выполнения административных процедур (действий) в многофункциональном центре предоставления муниципальных услуг)

45. Предоставление муниципальной услуги включает в себя следующие административные процедуры:

- 1) приём и регистрация заявления и документов (сведений);
- 2) истребование документов (сведений), необходимых для предоставления муниципальной услуги, и находящихся в распоряжении других органов и организаций (в случае ее необходимости);
- 3) экспертиза документов;
- 4) принятие решения о предоставлении муниципальной услуги;
- 5) выдача документов по результатам предоставления муниципальной услуги.

Прием и регистрация заявления и документов заявителя

46. Основанием для начала административной процедуры приема и регистрации заявления или уведомления о переходе права на земельный участок, права пользования недрами, об образовании земельного участка и документов (сведений) является обращение заявителя в администрацию муниципального района город Нерехта и Нерехтский район посредством:

1) личного обращения заявителя (представителя заявителя) с заявлением или уведомлением о переходе права на земельный участок, права пользования недрами, об образовании земельного участка и документами (сведениями), необходимыми для предоставления муниципальной услуги в администрацию муниципального района город Нерехта и Нерехтский район либо в МФЦ (филиал МФЦ);

2) почтового отправления заявления и (или) уведомления о переходе права на земельный участок, права пользования недрами, об образовании земельного участка и документов (сведений), необходимых для предоставления муниципальной услуги;

3) направления заявления и документов (сведений) по информационно-телекоммуникационным сетям общего доступа, включая региональную информационную систему «Единый портал Костромской области» в виде электронных документов, подписанных соответствующей электронной подписью.

47. При личном обращении заявитель обращается в отдел организационной работы и административно-социальных вопросов администрации муниципального района город Нерехта и Нерехтский район, в уполномоченный орган администрации муниципального района город Нерехта и Нерехтский район, МФЦ (филиал МФЦ).

Специалист, ответственный за прием и регистрацию документов (сведений):

удостоверяет личность заявителя;

проверяет документ, подтверждающий полномочия лица, обращающегося с заявлением о предоставлении муниципальной услуги, в случае если с заявлением о предоставлении муниципальной услуги обращается представитель заявителя;

если заявителем не предоставлены копии документов, необходимых для предоставления муниципальной услуги производит копирование оригиналов документов, удостоверяет копии документов надписью «копия верна», датой, личной подписью, штампом (печатью) администрации муниципального района город Нерехта и Нерехтский район;

при отсутствии у заявителя заполненного заявления или уведомления о переходе права на земельный участок, права пользования недрами, об образовании земельного участка или неправильном их заполнении, помогает заявителю заполнить заявление или уведомление о переходе права на земельный участок, права пользования недрами, об образовании земельного участка;

в случае выявления недостатков уведомляет заявителя о наличии препятствий для предоставления муниципальной услуги, объясняет ему содержание выявленных недостатков, предлагает принять меры по их устранению. При желании заявителя устранить недостатки и препятствия, прервав процедуру подачи заявления или уведомления о переходе права на земельный участок, права пользования недрами, об образовании земельного участка и документов (сведений) для предоставления муниципальной услуги, возвращает ему заявление и представленный им комплект документов. Если заявитель настаивает на приеме заявления или уведомления о переходе права на земельный участок, права пользования недрами, об образовании земельного участка и документов (сведений) для предоставления муниципальной услуги, принимает от него заявление вместе с представленными документами (сведениями), при этом в расписке о получении документов (сведений) на предоставление муниципальной услуги проставляет отметку о том, что заявителю даны разъяснения о невозможности предоставления

муниципальной услуги и он предупрежден о том, что в предоставлении муниципальной услуги ему будет отказано;

принимает и регистрирует поступившее заявление или уведомление о переходе права на земельный участок, права пользования недрами, об образовании земельного участка в «Журнале входящей документации»;

сканирует предоставленные заявителем заявление или уведомление о переходе права на земельный участок, права пользования недрами, об образовании земельного участка и документы (сведения), заносит электронные образы документов в учетную карточку обращения электронного журнала регистрации обращений (при наличии технических возможностей);

оформляет расписку о приеме документов по форме согласно приложению № 7 к настоящему административному регламенту. Расписка с отметкой о дате приема документов (сведений), с указанием перечня документов (сведений), полученных от заявителя и перечня документов (сведений), которые будут получены по межведомственным запросам, вручается заявителю или направляется ему заказным почтовым отправлением с уведомлением о вручении;

информирует заявителя о сроках и способах получения муниципальной услуги;

в случае поступления полного комплекта документов, передает их специалисту, ответственному за экспертизу документов;

в случае поступления неполного комплекта документов, передает их специалисту, ответственному за истребование документов.

В случае подачи документов в администрацию муниципального района город Нерехта и Нерехтский район посредством МФЦ специалист МФЦ, осуществляющий прием документов, представленных для получения муниципальной услуги, выполняет следующие действия:

а) определяет предмет обращения;

б) удостоверяет личность заявителя или личность и полномочия законного представителя заявителя – в случае обращения физического лица;

удостоверяет личность и полномочия представителя юридического лица или индивидуального предпринимателя – в случае обращения юридического лица или индивидуального предпринимателя;

в) проводит проверку правильности заполнения обращения;

г) проводит проверку укомплектованности пакета документов;

д) осуществляет сканирование представленных документов, формирует электронное дело, все документы которого связываются единым уникальным идентификационным кодом, позволяющим установить принадлежность документов конкретному заявителю и виду обращения за муниципальной услугой;

е) заверяет электронное дело своей электронной подписью (далее — ЭП);

ж) направляет копии документов и реестр документов в администрацию муниципального района город Нерехта и Нерехтский район:

— в электронном виде (в составе пакетов электронных дел) в день обращения заявителя в МФЦ;

— на бумажных носителях (в случае необходимости обязательного предоставления оригиналов документов) — в течение 3 рабочих дней со дня обращения заявителя в МФЦ посредством курьерской связи, с составлением описи передаваемых документов, с указанием даты, количества листов, фамилии, должности и подписанные уполномоченным специалистом МФЦ.

По окончании приема документов специалист МФЦ выдает заявителю расписку в приеме документов.

При указании заявителем места получения ответа (результата предоставления муниципальной услуги) посредством МФЦ должностное лицо администрации муниципального района город Нерехта и Нерехтский район, ответственное за выполнение административной процедуры, передает специалисту МФЦ для передачи в соответствующее МФЦ результат предоставления услуги для его последующей выдачи заявителю:

— в электронном виде в течение 1 рабочего дня со дня принятия решения о предоставлении муниципальной услуги заявителю;

— на бумажном носителе — в срок не более 3 рабочих дней со дня принятия решения о предоставлении муниципальной услуги заявителю, но не позднее двух рабочих дней до окончания срока предоставления услуги.

Срок направления документов на бумажных носителях может быть увеличен или уменьшен в зависимости от временных затрат на доставку документов в МФЦ, но не может превышать общий срок предоставления услуги.

Специалист МФЦ, ответственный за выдачу документов, полученных от администрации муниципального района город Нерехта и Нерехтский район по результатам рассмотрения представленных заявителем документов, не позднее двух дней с даты их получения от администрации муниципального района город Нерехта и Нерехтский район сообщает заявителю о принятом решении по телефону (с записью даты и времени телефонного звонка или посредством смс-информирования), а также о возможности получения документов в МФЦ.

48. При поступлении заявления по почте специалист, ответственный за делопроизводство, вскрывает конверт и регистрирует поступившее заявление или уведомление о переходе права на земельный участок, права пользования недрами, об образовании земельного участка в «Журнале входящей корреспонденции» и в порядке делопроизводства, установленном в администрации муниципального района город Нерехта и Нерехтский район передает зарегистрированный комплект документов специалисту, ответственному за прием и регистрацию документов (сведений).

Специалист, ответственный за прием и регистрацию документов (сведений):

регистрирует в «Журнале входящей документации» поступившее заявление или уведомление о переходе права на земельный участок, права пользования недрами, об образовании земельного участка;

сканирует предоставленные заявителем заявление или уведомление о переходе права на земельный участок, права пользования недрами, об образовании земельного участка и документы (сведения), заносит электронные образы документов в учетную карточку обращения электронного журнала регистрации обращений (при наличии технических возможностей);

оформляет расписку о приеме документов. Расписка с отметкой о дате приема документов (сведений), с указанием перечня документов (сведений), полученных от заявителя и перечня документов (сведений), которые будут получены по межведомственным запросам, направляется заявителю заказным почтовым отправлением с уведомлением о вручении;

в случае поступления полного комплекта документов, передает их специалисту, ответственному за экспертизу документов;

в случае поступления неполного комплекта документов, передает их специалисту, ответственному за истребование документов.

49. Особенности приема заявления и документов (сведений) полученных от заявителя в форме электронного документа.

При поступлении заявления в электронной форме через региональную информационную систему «Единый портал Костромской области» специалист, ответственный за прием и регистрацию документов, осуществляет прием заявления и документов (сведений) с учетом следующих особенностей:

1) оформляет заявление и электронные образы полученных от заявителя документов (сведений) на бумажных носителях, заверяет их подписью «копия верна», датой, подписью и печатью администрации муниципального района город Нерехта и Нерехтский район;

2) проверяет действительность усиленной квалифицированной электронной подписи заявителя, использованной при обращении за получением государственной услуги.

В рамках проверки действительности усиленной квалифицированной электронной подписи заявителя, осуществляется проверка соблюдения следующих условий:

квалифицированный сертификат ключа проверки электронной подписи (далее - квалифицированный сертификат) создан и выдан аккредитованным удостоверяющим центром, аккредитация которого действительна на день выдачи указанного сертификата;

квалифицированный сертификат действителен на момент подписания заявления и прилагаемых к нему документов (при наличии достоверной информации о моменте подписания заявления и прилагаемых к нему

документов) или на день проверки действительности указанного сертификата, если момент подписания заявления и прилагаемых к нему документов не определен;

имеется положительный результат проверки принадлежности владельцу квалифицированного сертификата усиленной квалифицированной электронной подписи, с помощью которой подписано заявление и прилагаемые к нему документы, и подтверждено отсутствие изменений, внесенных в заявление и прилагаемые к нему документы после ее подписания. При этом проверка осуществляется с использованием средств электронной подписи, получивших подтверждение соответствия требованиям, установленным в соответствии с Федеральным законом от 6 апреля 2011 года № 63-ФЗ «Об электронной подписи», и с использованием квалифицированного сертификата лица, подписавшего заявление и прилагаемые к нему документы.

Проверка усиленной квалифицированной электронной подписи может осуществляться самостоятельно с использованием имеющихся средств электронной подписи или средств информационной системы головного удостоверяющего центра, которая входит в состав инфраструктуры, обеспечивающей информационно-технологическое взаимодействие информационных систем, используемых для предоставления услуг. Проверка усиленной квалифицированной электронной подписи также может осуществляться с использованием средств информационной системы аккредитованного удостоверяющего центра;

3) в случае если в результате проверки усиленной квалифицированной электронной подписи выявлено несоблюдение установленных условий признания ее действительности, в день (не более 3 рабочих дней) завершения проведения такой проверки принимает решение об отказе в приеме к рассмотрению заявления и прилагаемых к нему документов и направляет заявителю уведомление об этом в электронной форме с указанием пунктов статьи 11 Федерального закона от 6 апреля 2011 года № 63-ФЗ «Об электронной подписи», которые послужили основанием для принятия указанного решения.

Указанное уведомление подписывается усиленной квалифицированной электронной подписью специалиста, ответственного за прием и регистрацию документов, и направляется по адресу электронной почты заявителя. После получения уведомления заявитель вправе обратиться повторно с заявлением о предоставлении государственной услуги, устранив нарушения, которые послужили основанием для отказа в приеме к рассмотрению первичного заявления.

4) в случае если в результате проверки усиленной квалифицированной электронной подписи выявлено соблюдение установленных условий признания ее действительности, регистрирует заявление в «Журнале входящей документации». Регистрация заявления,

сформированного и отправленного через региональную информационную систему «Единый портал Костромской области» в выходные дни, праздничные дни, после окончания рабочего дня согласно графику работы администрации муниципального района город Нерехта и Нерехтский район, производится в следующий рабочий день;

5) уведомляет заявителя путем направления электронной расписки в получении заявления и документов в форме электронного документа, подписанного электронной подписью (далее - электронная расписка). В электронной расписке указываются входящий регистрационный номер заявления, дата получения заявления и перечень представленных заявителем документов в электронном виде. Электронная расписка выдается посредством отправки соответствующего статуса;

б) передает в уполномоченный орган администрации муниципального района город Нерехта и Нерехтский район зарегистрированный комплект документов.

Срок исполнения административной процедуры – не позднее 0,5 рабочего дня, следующего за днем получения заявления.

50. Результатом исполнения административной процедуры является прием и регистрация в «Журнале входящей документации», в АИС заявления о предоставлении муниципальной услуги с прилагаемыми к нему документами (сведениями) или уведомления о переходе права на земельный участок, права пользования недрами, об образовании земельного участка и передача их специалисту уполномоченного органа администрации муниципального района город Нерехта и Нерехтский район Костромской области зарегистрированный комплект документов, либо уведомление заявителя в электронной форме об отказе в регистрации заявления.

51. Максимальный срок выполнения административных действий составляет 4 часа, в том числе и для субъектов инвестиционной и предпринимательской деятельности.

Максимальный срок выполнения административной процедуры составляет 0,5 рабочего дня, в том числе и для субъектов инвестиционной и предпринимательской деятельности.

Истребование документов (сведений), необходимых для предоставления муниципальной услуги, и находящихся в распоряжении других органов и организаций

52. Основанием для начала административной процедуры истребование документов (сведений), необходимых для предоставления муниципальной услуги, и находящихся в распоряжении других органов и организаций является прием и регистрация в «Журнале входящей документации» заявления о предоставлении муниципальной услуги с прилагаемыми к нему

документами (сведениями) или уведомления о переходе права на земельный участок, права пользования недрами, об образовании земельного участка.

53. Истребование документов (сведений), необходимых для предоставления муниципальной услуги, и находящихся в распоряжении других органов и организаций осуществляется специалистом, ответственным за истребование документов, который уполномочен на выполнение данных административных действий приказом или иным нормативным правовым актом органа местного самоуправления.

54. При отсутствии документов и сведений, необходимых для получения муниципальной услуги, которые подлежат истребованию посредством системы межведомственного взаимодействия специалист, ответственный за истребование документов, оформляет и направляет в соответствии с установленным порядком межведомственного взаимодействия запрос:

в Федеральную службу государственной регистрации, кадастра и картографии (Росреестр) для получения выписки из Единого государственного реестра недвижимости.

в органы местного самоуправления или департамент имущественных и земельных отношений Костромской области для получения решения об образовании земельных участков, если в соответствии с земельным законодательством решение об образовании земельного участка принимает исполнительный орган государственной власти или орган местного самоуправления;

в департамент природных ресурсов и охраны окружающей среды Костромской области для получения решения о предоставлении права пользования недрами.

55. Состав документов, которые находятся в распоряжении администрации (наименование муниципального образования):

1) градостроительный план земельного участка или в случае разрешения на строительство линейного объекта реквизиты проекта планировки территории и проекта межевания территории;

2) разрешение на отклонение от предельных параметров разрешенного строительства, реконструкции (в случае, если застройщику было предоставлено такое разрешение в соответствии со статьей 40 Градостроительного Кодекса).

56. Письменный межведомственный запрос должен содержать:

1) наименование органа или организации, направляющих межведомственный запрос;

2) наименование органа или организации, в адрес которых направляется межведомственный запрос;

3) наименование муниципальной услуги, для предоставления которой необходимо представление документа и (или) информации, а также, если имеется, номер (идентификатор) такой услуги в реестре муниципальных услуг;

4) указание на положения нормативного правового акта, которым установлено представление документа и (или) информации, необходимые для предоставления муниципальной услуги, и указание на реквизиты данного нормативного правового акта;

5) сведения, необходимые для представления документа и (или) информации, установленные административным регламентом предоставления муниципальной услуги, а также сведения, предусмотренные нормативными правовыми актами как необходимые для представления таких документа и (или) информации;

6) контактная информация для направления ответа на межведомственный запрос;

7) дата направления межведомственного запроса;

8) фамилия, имя, отчество и должность лица, подготовившего и направившего межведомственный запрос, а также номер служебного телефона и (или) адрес электронной почты данного лица для связи;

9) информация о факте получения согласия от заявителя, о представлении информации, доступ к которой ограничен федеральными [законами](#) (при направлении межведомственного запроса о представлении информации, доступ к которой ограничен федеральными [законами](#)).

57. Порядок направления межведомственного запроса, а также состав сведений, которые необходимы для предоставления муниципальной услуги, определяются технологической картой межведомственного взаимодействия.

Направление межведомственного запроса осуществляется в электронной форме посредством единой системы межведомственного электронного взаимодействия и подключенных к ней региональных систем межведомственного электронного взаимодействия.

Направление межведомственного запроса в бумажном виде допускается только в случае невозможности направления межведомственных запросов в электронной форме в связи с подтвержденной технической недоступностью или неработоспособностью в течение суток сервисов органа, в который направляется межведомственный запрос, по адресу, зарегистрированному в единой системе межведомственного электронного взаимодействия.

В случае обращения заявителя за получением муниципальной услуги посредством региональной информационной системы «Единый портал Костромской области» ему направляется уведомление о факте отправки межведомственных запросов.

58. При поступлении ответов на запросы от органов и организаций специалист, ответственный за истребование документов:

1) дополняет комплект документов заявителя полученными ответами на запросы, оформленными на бумажном носителе, а также в образе электронных документов (при наличии технических возможностей);

2) передает комплект документов специалисту, ответственному за экспертизу документов (сведений), необходимых для предоставления муниципальной услуги;

3) в случае поступления ответа по межведомственному запросу об отсутствии запрашиваемых документов (сведений) специалист, ответственный за истребование документов, готовит уведомление согласно приложению № 8 к настоящему административному регламенту с предложением представить необходимые документы (сведения) самостоятельно и направляет его заявителю.

59. Результатом административной процедуры является истребование посредством системы межведомственного взаимодействия необходимых документов (сведений) и передача комплекта документов специалисту, ответственному за экспертизу документов.

60. Максимальный срок выполнения административных действий составляет 4 часа, в том числе и для субъектов инвестиционной и предпринимательской деятельности.

Максимальный срок выполнения административной процедуры составляет 0,5 рабочего дня, в том числе и для субъектов инвестиционной и предпринимательской деятельности.

Экспертиза документов

61. Основанием для начала административной процедуры экспертизы документов заявителя является получение специалистом, ответственным за экспертизу документов, комплекта документов.

62. Специалист, ответственный за экспертизу документов:

1) устанавливает предмет обращения заявителя;

2) формирует личное дело заявителя, которое представляет собой сброшюрованный и подшитый в обложку личного дела комплект документов, представленных заявителем.

63. Осуществляя рассмотрение документов заявителя, специалист, ответственный за экспертизу документов:

1) устанавливает принадлежность заявителя к категории лиц, имеющих право на получение муниципальной услуги;

2) проверяет наличие у заявителя полномочий на право обращения с заявлением о предоставлении муниципальной услуги (в случае, когда заявителем является юридическое лицо или когда с заявлением обращается представитель заявителя);

3) проверяет наличие и правильность оформления документов в соответствии с пунктами 14, 15, 16, 17, 19 настоящего административного регламента;

4) проводит проверку соответствия проектной документации или схемы планировочной организации земельного участка с обозначением места

размещения объекта индивидуального жилищного строительства требованиям градостроительного плана земельного участка либо, в случае выдачи разрешения на строительство линейного объекта, требованиям проекта планировки и проекта межевания территории, а также красным линиям. В случае выдачи лицу разрешения на отклонение от предельных параметров разрешенного строительства, реконструкции проводится проверка проектной документации или указанной схемы планировочной организации земельного участка на соответствие требованиям, установленным в разрешении на отклонение от предельных параметров разрешенного строительства, реконструкции;

5) в случае внесения изменений в разрешение на строительство проверяет соответствие планируемого размещения объекта капитального строительства требованиям градостроительного плана земельного участка в случае, предусмотренном частью 21.7 статьи 51 Градостроительного кодекса Российской Федерации.

64. На основании анализа комплекта документов заявителя (в т.ч. документов (сведений) полученных в результате межведомственного взаимодействия) устанавливает отсутствие (наличие) оснований для отказа в выдаче разрешения на строительство, во внесении изменений в разрешение на строительство.

65. При отсутствии оснований для отказа в выдаче разрешения на строительство, во внесении изменений в разрешение на строительство, предусмотренных пунктами 28, 30 настоящего административного регламента, специалист, ответственный за экспертизу документов, осуществляет подготовку проекта разрешения на строительство, реконструкцию объектов капитального строительства по форме, утвержденной Приказом Минстроя России от 19.02.2015 №117/пр, в случае продления срока действия разрешения на строительство, реконструкцию объекта капитального строительства в разрешении на строительство проставляет отметку о продлении срока его действия, в случае внесения изменений в разрешение на строительство осуществляют подготовку проекта решения о внесении изменений в разрешение на строительство.

66. При наличии оснований для отказа в выдаче разрешения на строительство, во внесении изменений в разрешение на строительство, предусмотренных пунктами 28, 30 настоящего административного регламента, специалист, ответственный за экспертизу документов, осуществляет подготовку проекта уведомления об отказе в выдаче (продлении срока действия) разрешения на строительство, реконструкцию объектов капитального строительства согласно приложению № 9 к настоящему административному регламенту или проекта уведомления об отказе во внесении изменений в разрешение на строительство согласно приложению № 10 к настоящему административному регламенту.

67. Специалист, ответственный за экспертизу документов, передает подготовленный в соответствии с пунктом 65 либо пунктом 66 настоящего административного регламента документ с личным делом заявителя специалисту уполномоченного органа администрации муниципального района город Нерехта и Нерехтский район.

68. Результатом административной процедуры является подготовка проекта разрешения на строительство, реконструкцию объектов капитального строительства проекта (разрешения на строительство с отметкой о продлении срока его действия или разрешения на строительство с внесенными изменениями) либо проекта уведомления об отказе в выдаче (продлении срока действия) разрешения на строительство, реконструкцию объектов капитального строительства или проекта уведомления об отказе во внесении изменений в разрешение на строительство и передача председателю уполномоченного органа администрации муниципального района город Нерехта и Нерехтский район личного дела заявителя и подготовленных документов.

69. Максимальный срок выполнения административных действий составляет 8 часов, в том числе и для субъектов инвестиционной и предпринимательской деятельности.

Максимальный срок выполнения административной процедуры составляет 1 рабочий день, в том числе и для субъектов инвестиционной и предпринимательской деятельности.

Принятие решения о предоставлении муниципальной услуги

70. Основанием для начала административной процедуры принятия решения о предоставлении муниципальной услуги является получение председателем уполномоченного органа администрации муниципального района город Нерехта и Нерехтский район личного дела заявителя и проекта разрешения на строительство, реконструкцию объектов капитального строительства (разрешения на строительство с отметкой о продлении срока его действия или разрешения на строительство с внесенными изменениями) либо проекта уведомления об отказе в выдаче (продлении срока действия) разрешения на строительство, реконструкцию объектов капитального строительства или проекта уведомления об отказе во внесении изменений в разрешение на строительство.

71. Председатель уполномоченного органа администрации муниципального района город Нерехта и Нерехтский район определяет правомерность предоставления муниципальной услуги.

72. Если проект разрешения на строительство, реконструкцию объектов капитального строительства (разрешения на строительство с отметкой о продлении срока его действия или разрешения на строительство с внесенными изменениями) либо проект уведомления об отказе в выдаче (продлении срока

действия) разрешения на строительство, реконструкцию объектов капитального строительства или проект уведомления об отказе во внесении изменений в разрешение на строительство не соответствуют требованиям законодательства, председатель уполномоченного органа администрации муниципального района город Нерехта и Нерехтский район возвращает их специалисту, ответственному за экспертизу документов, для приведения их в соответствие с требованиями действующего законодательства с указанием причин возврата.

Специалист, ответственный за экспертизу документов, приводит указанные в настоящем пункте административного регламента проекты документов в соответствие с действующим законодательством и передает председателю уполномоченного органа администрации муниципального района город Нерехта и Нерехтский район для повторного рассмотрения.

73. Если проект разрешения на строительство, реконструкцию объектов капитального строительства (разрешения на строительство с отметкой о продлении срока его действия или разрешения на строительство с внесенными изменениями) либо проект уведомления об отказе в выдаче (продлении срока действия) разрешения на строительство, реконструкцию объектов капитального строительства или проект уведомления об отказе во внесении изменений в разрешение на строительство соответствуют требованиям законодательства председатель уполномоченного органа администрации муниципального района город Нерехта и Нерехтский район направляет проекты вышеуказанных документов на рассмотрение главе администрации муниципального района город Нерехта и Нерехтский район.

74. Глава администрации муниципального района город Нерехта и Нерехтский район в случае соответствия представленных документов действующему законодательству:

- 1) принимает решение о предоставлении муниципальной услуги;
- 2) подписывает проект разрешения на строительство, реконструкцию объектов капитального строительства (разрешения на строительство с отметкой о продлении срока его действия или разрешения на строительство с внесенными изменениями) либо проект уведомления об отказе в выдаче (продлении срока действия) разрешения на строительство, реконструкцию объектов капитального строительства или проект уведомления об отказе во внесении изменений в разрешение на строительство;
- 3) передает подписанные документы и личное дело заявителя специалисту, ответственному за выдачу документов.

75. Результатом административной процедуры является принятие решения о предоставлении муниципальной услуги и передача специалисту, ответственному за выдачу документов, личного дела заявителя и разрешения на строительство, реконструкцию объектов капитального строительства (разрешения на строительство с отметкой о продлении срока его действия или разрешения на строительство с внесенными изменениями) либо уведомления

об отказе в выдаче (продлении срока действия) разрешения на строительство, реконструкцию объектов капитального строительства или уведомления об отказе во внесении изменений в разрешение на строительство.

76. Максимальный срок выполнения административных действий составляет 16 часов, а для субъектов инвестиционной и предпринимательской деятельности 4 часа.

Максимальный срок выполнения административной процедуры составляет 2 рабочих дня, а для субъектов инвестиционной и предпринимательской деятельности 0,5 рабочего дня.

Выдача документов по результатам предоставления муниципальной услуги

77. Основанием для начала процедуры выдачи документов является получение специалистом, ответственным за выдачу документов, личного дела заявителя и разрешения на строительство, реконструкцию объектов капитального строительства (разрешения на строительство с отметкой о продлении срока его действия или разрешения на строительство с внесенными изменениями) либо уведомления об отказе в выдаче (продлении срока действия) разрешения на строительство, реконструкцию объектов капитального строительства или уведомления об отказе во внесении изменений в разрешение на строительство.

78. Специалист, ответственный за выдачу документов:

1) регистрирует разрешение на строительство, реконструкцию объектов капитального строительства (разрешение на строительство с отметкой о продлении срока его действия или разрешение на строительство с внесенными изменениями) либо уведомление об отказе в выдаче (продлении срока действия) разрешения на строительство, реконструкцию объектов капитального строительства или уведомление об отказе во внесении изменений в разрешение на строительство в «Журнале разрешений»;

2) уведомляет заявителя об окончании хода предоставления муниципальной услуги любым из способов указанных в заявлении (телефон, факс, электронная почта или посредством отправки соответствующего статуса через региональную информационную систему «Единый портал Костромской области»);

3) вручает заявителю лично, направляет почтовым отправлением с уведомлением о доставке или в региональную информационную систему «Единый портал Костромской области» разрешение на строительство, реконструкцию объектов капитального строительства (разрешение на

строительство с отметкой о продлении срока его действия) либо уведомление об отказе в выдаче (продлении срока действия) разрешения на строительство, реконструкцию объектов капитального строительства;

4) в случае внесения изменений в разрешение на строительство

уведомляет заявителя любым из способов указанных в заявлении (телефон, факс, электронная почта или посредством отправки соответствующего статуса через региональную информационную систему «Единый портал Костромской области») о внесении изменений в разрешение на строительство и вручает заявителю лично или направляет почтовым отправлением с уведомлением о доставке разрешение на строительство с внесенными изменениями или уведомление об отказе во внесении изменений в разрешение на строительство;

5) передает дело специалисту, ответственному за делопроизводство, для передачи его в архив.

В случае поступления заявления через МФЦ, специалист, ответственный за выдачу документов, передает соответствующие документы в установленном порядке в МФЦ.

79. Результатом административной процедуры является вручение заявителю разрешения на строительство, реконструкцию объектов капитального строительства (разрешения на строительство с отметкой о продлении срока его действия или разрешения на строительство с внесенными изменениями) либо уведомления об отказе в выдаче (продлении срока действия) разрешения на строительство, реконструкцию объектов капитального строительства или уведомления об отказе во внесении изменений в разрешение на строительство.

80. Максимальный срок выполнения административных действий составляет 8 часов, а для субъектов инвестиционной и предпринимательской деятельности 4 часа.

Максимальный срок выполнения административной процедуры составляет 1 рабочий день, а для субъектов инвестиционной и предпринимательской деятельности 0,5 рабочего дня.

81. В случае обнаружения опечаток и ошибок (далее – технические ошибки) в выданных в результате предоставления муниципальной услуги документах, заявитель направляет в адрес администрации муниципального района город Нерехта и Нерехтский район заявление об исправлении допущенных технических ошибок с приложением оригинала документа, выданного в результате предоставления муниципальной услуги.

Заявление в порядке, установленном инструкцией по делопроизводству администрации муниципального района город Нерехта и Нерехтский район, передается на рассмотрение специалисту, ответственному за оформление и выдачу документов.

Срок рассмотрения и выдачи документов с исправленными техническими ошибками не может превышать 5 рабочих дней с момента регистрации заявления.

Жалоба заявителя на отказ администрации муниципального района город Нерехта и Нерехтский район, должностного лица администрации муниципального района город Нерехта и Нерехтский район, в исправлении допущенных технических ошибок в выданных в результате предоставления

муниципальной услуги документах либо нарушение установленного срока таких исправлений рассматривается в порядке, установленном главой 5 настоящего административного регламента.

Глава 4. Порядок и формы контроля за предоставлением муниципальной услуги

82. Текущий контроль соблюдения и исполнения ответственными должностными лицами администрации муниципального района город Нерехта и Нерехтский район положений настоящего административного регламента и иных нормативных правовых актов, устанавливающих требования к предоставлению муниципальной услуги (далее – текущий контроль), осуществляется главой администрации муниципального района город Нерехта и Нерехтский район, а в период его отсутствия заместителем главы администрации муниципального района город Нерехта и Нерехтский район.

83. Текущий контроль осуществляется путем проведения проверок с целью выявления и устранения нарушений прав заявителей, а также иных заинтересованных лиц (граждан, их объединений и организаций, чьи права и законные интересы нарушены при предоставлении государственной услуги) (далее – заинтересованные лица), рассмотрения, подготовки ответов на обращения заявителей и заинтересованных лиц.

84. Проверки могут быть плановыми - осуществляться на основании программ проверок - и внеплановыми. При проведении проверки могут рассматриваться все вопросы, связанные с предоставлением муниципальной услуги - комплексные проверки, или отдельные вопросы - тематические проверки.

Внеплановая проверка проводится в связи с конкретным обращением заявителя, поступлением информации от заинтересованных лиц о нарушении действующего законодательства при предоставлении муниципальной услуги.

85. Контроль за полнотой и качеством предоставления муниципальной услуги включает в себя:

- проведение служебных проверок в случае поступления жалоб на действия (бездействие) должностного лица при предоставлении муниципальной услуги;

- выявление и устранение нарушений прав граждан, юридических лиц, индивидуальных предпринимателей.

86. Для проведения проверки формируется комиссия, деятельность которой осуществляется в соответствии с планом проведения проверки. Состав комиссии и план проведения проверки утверждаются постановлением администрации муниципального района город Нерехта и Нерехтский район. Результаты деятельности комиссии оформляются в виде справки, в которой отмечаются выявленные недостатки и предложения по их устранению. Справка подписывается председателем комиссии.

87. Персональная ответственность должностных лиц администрации муниципального района город Нерехта и Нерехтский район закрепляется в их должностных инструкциях в соответствии с требованиями законодательства.

88. Должностные лица администрации муниципального района город Нерехта и Нерехтский район в случае ненадлежащих предоставления муниципальной услуги и (или) исполнения служебных обязанностей, совершения противоправных действий (бездействия) при проведении проверки несут ответственность в соответствии с законодательством Российской Федерации.

89. Администрация муниципального района город Нерехта и Нерехтский район ведет учет случаев ненадлежащего исполнения должностными лицами служебных обязанностей, проводит соответствующие служебные проверки и принимает в соответствии с законодательством Российской Федерации меры в отношении таких должностных лиц.

90. Заинтересованные лица вправе обратиться устно, направить обращение в письменной форме или в форме электронного документа в адрес главы администрации муниципального района город Нерехта и Нерехтский район с просьбой о проведении проверки соблюдения и исполнения нормативных правовых актов Российской Федерации и Костромской области, положений настоящего административного регламента, устанавливающих требования к полноте и качеству предоставления муниципальной услуги, в случае предполагаемого нарушения прав и законных интересов при предоставлении муниципальной услуги.

91. Жалоба заявителя рассматривается в порядке, установленном главой 5 административного регламента.

Глава 5. Досудебный (внесудебный) порядок обжалования решений и действий (бездействия) органа, предоставляющего муниципальную услугу, должностного лица органа, предоставляющего муниципальную услугу, либо муниципального служащего, многофункционального центра, работника многофункционального центра, а также организаций, предусмотренных частью 1.1 статьи 16 Федерального закона от 27.07.2010 № 210-ФЗ «Об организации предоставления государственных и муниципальных услуг» или их работников.

92. Заявители имеют право на обжалование, оспаривание решений, действий (бездействия) администрации муниципального района город Нерехта и Нерехтский район, должностных лиц администрации муниципального района город Нерехта и Нерехтский район, муниципального служащего, МФЦ, работника МФЦ при предоставлении муниципальной услуги в судебном или в досудебном (внесудебном) порядке.

93. Обжалование решений, действий (бездействия) администрации муниципального района город Нерехта и Нерехтский район, должностных лиц

администрации муниципального района город Нерехта и Нерехтский район, муниципального служащего, МФЦ, работника МФЦ при предоставлении муниципальной услуги в досудебном (внесудебном) порядке не лишает их права на оспаривание указанных решений, действий (бездействия) в судебном порядке.

94. Заявитель может обратиться с жалобой, в том числе в следующих случаях:

1) нарушение срока регистрации запроса заявителя о предоставлении муниципальной услуги, в том числе запроса о предоставлении нескольких муниципальных услуг при однократном обращении заявителя в МФЦ;

2) нарушение срока предоставления муниципальной услуги. В указанном случае досудебное (внесудебное) обжалование заявителем решений и действий (бездействия) МФЦ, работника многофункционального центра возможно в случае, если на МФЦ, решения и действия (бездействие) которого обжалуются, возложена функция по предоставлению муниципальной услуги в полном объеме в порядке, определенном частью 1.3 статьи 16 Федерального закона от 27.07.2010 № 210-ФЗ «Об организации предоставления государственных и муниципальных услуг»;

3) требование у заявителя документов или информации либо осуществления действий, предоставление или осуществление которых не предусмотрено нормативными правовыми актами Российской Федерации, нормативными правовыми актами Костромской области, муниципальными правовыми актами для предоставления муниципальной услуги;

4) отказ в приеме документов, предоставление которых предусмотрено нормативными правовыми актами Российской Федерации, нормативными правовыми актами Костромской области, муниципальными правовыми актами для предоставления муниципальной услуги, у заявителя;

5) отказ в предоставлении муниципальной услуги, если основания отказа не предусмотрены федеральными законами и принятыми в соответствии с ними иными нормативными правовыми актами Российской Федерации, законами и иными нормативными актами Костромской области, муниципальными правовыми актами. В указанном случае досудебное (внесудебное) обжалование заявителем решений и действий (бездействия) МФЦ, работника МФЦ возможно в случае, если на МФЦ, решения и действия (бездействие) которого обжалуются, возложена функция по предоставлению муниципальной услуги в полном объеме в порядке, определенном частью 1.3 статьи 16 Федерального закона от 27.07.2010 № 210-ФЗ «Об организации предоставления государственных и муниципальных услуг»;

б) затребование с заявителя при предоставлении муниципальной услуги платы, не предусмотренной нормативными правовыми актами Российской Федерации, нормативными правовыми актами Костромской области, муниципальными правовыми актами;

7) отказ администрации муниципального района город Нерехта и Нерехтский район, должностного лица администрации муниципального района город Нерехта и Нерехтский район, МФЦ, работника МФЦ, привлекаемых организаций или их работников в исправлении допущенных ими опечаток и ошибок в выданных в результате предоставления муниципальной услуги документах либо нарушение установленного срока таких исправлений. В указанном случае досудебное (внесудебное) обжалование заявителем решений и действий (бездействия) МФЦ, работника МФЦ возможно в случае, если на МФЦ, решения и действия (бездействие) которого обжалуются, возложена функция по предоставлению муниципальной услуги в полном объеме в порядке, определенном частью 1.3 статьи 16 Федерального закона от 27.07.2010 № 210-ФЗ «Об организации предоставления государственных и муниципальных услуг»;

8) нарушение срока или порядка выдачи документов по результатам предоставления муниципальной услуги;

9) приостановление предоставления муниципальной услуги, если основания приостановления не предусмотрены федеральными законами и принятыми в соответствии с ними иными нормативными правовыми актами Российской Федерации, законами и иными нормативными правовыми актами Костромской области, муниципальными правовыми актами. В указанном случае досудебное (внесудебное) обжалование заявителем решений и действий (бездействия) МФЦ, работника МФЦ возможно в случае, если на МФЦ, решения и действия (бездействие) которого обжалуются, возложена функция по предоставлению муниципальной услуги в полном объеме в порядке, определенном частью 1.3 статьи 16 Федерального закона от 27.07.2010 № 210-ФЗ «Об организации предоставления государственных и муниципальных услуг»;

10) требование у заявителя при предоставлении муниципальной услуги документов или информации, отсутствие и (или) недостоверность которых не указывались при первоначальном отказе в приеме документов, необходимых для предоставления муниципальной услуги, либо в предоставлении муниципальной услуги, за исключением случаев, предусмотренных пунктом 4 части 1 статьи 7 Федерального закона от 27.07.2010 № 210-ФЗ «Об организации предоставления государственных и муниципальных услуг». В указанном случае досудебное (внесудебное) обжалование заявителем решений и действий (бездействия) МФЦ возможно в случае, если на МФЦ, решения и действия (бездействие) которого обжалуются, возложена функция по предоставлению соответствующих государственных и муниципальных услуг в полном объеме в порядке, определенном частью 1.3 статьи 16 Федерального закона от 27.07.2010 № «»210-ФЗ «Об организации предоставления государственных и муниципальных услуг».

95. Жалоба подается в письменной форме на бумажном носителе, в электронной форме в администрацию муниципального района город Нерехта

и Нерехтский район, МФЦ либо в администрацию Костромской области, являющуюся учредителем МФЦ (далее — учредитель МФЦ), а также в привлекаемые организации, предусмотренные частью 1.1 статьи 16 Федерального закона от 27.07.2010 № 210-ФЗ «Об организации предоставления государственных и муниципальных услуг». Жалобы на решения и действия (бездействие) руководителя администрации муниципального района город Нерехта и Нерехтский район рассматриваются непосредственно руководителем администрации муниципального района город Нерехта и Нерехтский район. Жалобы на решения и действия (бездействие) работника МФЦ подаются руководителю этого МФЦ. Жалобы на решения и действия (бездействие) МФЦ подаются учредителю МФЦ или должностному лицу, уполномоченному нормативным правовым актом Костромской области. Жалобы на решения и действия (бездействие) работников привлекаемых организаций, предусмотренных частью 1.1 статьи 16 Федерального закона от 27.07.2010 № 210-ФЗ «Об организации предоставления государственных и муниципальных услуг» подаются руководителям этих организаций.

96. Жалоба на решения и действия (бездействие) администрации муниципального района город Нерехта и Нерехтский район, должностного лица администрации муниципального района город Нерехта и Нерехтский район, муниципального служащего, руководителя администрации муниципального района город Нерехта и Нерехтский район, может быть направлена по почте, через МФЦ, с использованием сети Интернет, официального сайта администрации муниципального района город Нерехта и Нерехтский район, ЕПГУ либо РПГУ, а также может быть принята при личном приеме заявителя.

Жалоба на решения и действия (бездействие) МФЦ, работника МФЦ может быть направлена по почте, с использованием сети Интернет, официального сайта МФЦ, ЕПГУ либо РПГУ, а также может быть принята при личном приеме заявителя.

Жалоба на решения и действия (бездействие) привлекаемых организаций, предусмотренных частью 1.1 статьи 16 Федерального закона от 27.07.2010 № 210-ФЗ «Об организации предоставления государственных и муниципальных услуг» подаются руководителям этих организаций», а также их работников может быть направлена по почте, с использованием сети Интернет, официальных сайтов этих организаций, ЕПГУ либо РПГУ, а также может быть принята при личном приеме заявителя.

Жалоба на решения и (или) действия (бездействие) органов, предоставляющих государственные услуги, органов, предоставляющих муниципальные услуги, должностных лиц органов, предоставляющих государственные услуги, или органов, предоставляющих муниципальные услуги, либо государственных или муниципальных служащих при осуществлении в отношении юридических лиц и индивидуальных

предпринимателей, являющихся субъектами градостроительных отношений, процедур, включенных в исчерпывающие перечни процедур в сферах строительства, утвержденные Правительством Российской Федерации в соответствии с частью 2 статьи 6 Градостроительного кодекса Российской Федерации, может быть подана такими лицами в порядке, установленном статьей 11.2 Федерального закона от 27.07.2010 №210-ФЗ «Об организации предоставления государственных и муниципальных услуг», либо в порядке, установленном антимонопольным законодательством Российской Федерации, в антимонопольный орган.

97. Жалоба должна содержать:

1) наименование органа, предоставляющего муниципальную услугу, должностного лица органа, предоставляющего услугу, муниципального служащего, МФЦ, его руководителя и (или) работника, привлекаемых организаций, предусмотренных частью 1.1 статьи 16 Федерального закона от 27.07.2010 № 210-ФЗ «Об организации предоставления государственных и муниципальных услуг», их руководителей и (или) работников, решения и действия (бездействие) которых обжалуются;

2) фамилию, имя, отчество (последнее — при наличии), сведения о месте жительства заявителя — физического лица либо наименование, сведения о месте нахождения заявителя — юридического лица, а также номер (номера) контактного телефона, адрес (адреса) электронной почты (при наличии) и почтовый адрес, по которым должен быть направлен ответ заявителю;

1. сведения об обжалуемых решениях и действиях (бездействии) органа, предоставляющего муниципальную услугу, должностного лица органа, предоставляющего муниципальную услугу, муниципального служащего, МФЦ, работника МФЦ, привлекаемых организаций предусмотренных частью 1.1 статьи 16 Федерального закона от 27.07.2010 № 210-ФЗ «Об организации предоставления государственных и муниципальных услуг», их работников;

доводы, на основании которых заявитель не согласен с решением и действием (бездействием) органа, предоставляющего муниципальную услугу, должностного лица органа, предоставляющего муниципальную услугу, либо муниципального служащего, МФЦ, работника МФЦ, привлекаемых организаций, предусмотренных частью 1.1 статьи 16 Федерального закона от 27.07.2010 № 210-ФЗ «Об организации предоставления государственных и муниципальных услуг», их работников.

98. При рассмотрении жалобы заявитель имеет право:

1) представлять документы (их копии), подтверждающие доводы заявителя, либо обращаться с просьбой об их истребовании, в том числе в электронной форме;

2) знакомиться с документами и материалами, касающимися рассмотрения жалобы, если это не затрагивает права, свободы и законные

интересы других лиц и если в указанных документах и материалах не содержатся сведения, составляющие государственную или иную охраняемую федеральным законом тайну;

3) получать в письменной форме и по желанию заявителя в электронной форме ответ по существу поставленных в жалобе вопросов;

4) обращаться с заявлением о прекращении рассмотрения жалобы.

99. Жалоба поступившая в орган, предоставляющий муниципальную услугу, МФЦ, учредителю МФЦ, в организации, предусмотренные частью 1.1 статьи 16 Федерального закона от 27.07.2010 № 210-ФЗ «Об организации предоставления государственных и муниципальных услуг», либо вышестоящий орган (при его наличии), подлежит рассмотрению в течение пятнадцати рабочих дней со дня её регистрации, а в случае обжалования отказа органа, предоставляющего муниципальную услугу, МФЦ, организаций, предусмотренных частью 1.1 статьи 16 Федерального закона от 27.07.2010 № 210-ФЗ «Об организации предоставления государственных и муниципальных услуг», в приеме документов у заявителя либо в исправлении допущенных опечаток и ошибок или в случае обжалования нарушения установленного срока таких исправлений — в течение пяти рабочих дней со дня её регистрации.

100. По результатам рассмотрения жалобы принимается одно из следующих решений:

жалоба удовлетворяется, в том числе в форме отмены принятого решения, исправления допущенных опечаток и ошибок в выданных в результате предоставления муниципальной услуги документах, возврата заявителю денежных средств, взимание которых не предусмотрено нормативными правовыми актами Российской Федерации, нормативными правовыми актами субъектов Российской Федерации, муниципальными правовыми актами;

в удовлетворении жалобы отказывается.

101. Не позднее дня, следующего за днем принятия решения, указанного в пункте 100 настоящего административного регламента, заявителю в письменной форме и по желанию заявителя в электронной форме направляется мотивированный ответ о результатах рассмотрения жалобы.

101.1. В случае признания жалобы подлежащей удовлетворению в ответе заявителю, указанном в пункте 100 настоящего регламента, дается информация о действиях, осуществляемых органом, предоставляющим муниципальную услугу, МФЦ либо организацией, предусмотренной частью 1.1 статьи 16 Федерального закона от 27.07.2010 № 210-ФЗ «Об организации предоставления государственных и муниципальных услуг», в целях незамедлительного устранения выявленных нарушений при оказании муниципальной услуги, а также приносятся извинения за доставленные неудобства и указывается информация о дальнейших действиях, которые

необходимо совершить заявителю в целях получения муниципальной услуги.

101.2. В случае признания жалобы не подлежащей удовлетворению в ответе заявителю, указанном в пункте 97 настоящего регламента, даются аргументированные разъяснения о причинах принятого решения, а также информация о порядке обжалования принятого решения.

102. В случае установления в ходе или по результатам рассмотрения жалобы признаков состава административного правонарушения или преступления должностное лицо, наделенное полномочиями по рассмотрению жалоб, незамедлительно направляет имеющиеся материалы в органы прокуратуры.

Приложение № 1
к административному регламенту предоставления администрацией муниципального района город Нерехта и Нерехтский район Костромской области муниципальной услуги по выдаче разрешения на строительство объекта капитального строительства (в том числе внесение изменений в разрешение на строительство объекта капитального строительства и внесение изменений в разрешение на строительство объекта капитального строительства в связи с продлением срока действия такого разрешения)

Сведения о местонахождении и номерах контактных телефонов органов и организаций, в которых заявители могут получить документы, необходимые для предоставления муниципальной услуги

№ п/п	Название органа, учреждения, организации	Адрес местоположения	Номер телефона	Интернет-адрес
1	Областное государственное казенное учреждение «Многофункциональный центр предоставления государственных и муниципальных услуг населению»	г. Нерехта, ул. Красноармейская, д. 25	8(49431) 7-50-35	nerehto@mfc44.ru
2	Администрация муниципального района город Нерехта и Нерехтский район Костромской области	г. Нерехта, ул. Победы, д. 1, каб. 101	8(49431) 50-0-00	nerehto@adm44.ru
3	Комитет экономики, земельных и имущественных отношений администрации муниципального района город Нерехта и Нерехтский район	г. Нерехта, ул. Победы, д. 1	8(49431) 50-0-53	---

График
приема и консультирования граждан специалистами комитета строительства, архитектуры, природопользования и инфраструктуры администрации муниципального района город Нерехта и Нерехтский район

Наименование отдела	Местонахождение	Режим работы
Комитет экономики, земельных и имущественных отношений администрации муниципального района город Нерехта и Нерехтский район	г. Нерехта, ул. Победы, д. 1	Пн — пт с 8.00 до 17.00 обед с 12.00 до 13.00 Приемные дни понедельник, вторник, среда, четверг,

	тел. 8(49431) 50-0-53	пятница
--	-----------------------	---------

Приложение № 2
к административному регламенту предоставления администрацией муниципального района город Нерехта и Нерехтский район Костромской области муниципальной услуги по выдаче разрешения на строительство объекта капитального строительства (в том числе внесение изменений в разрешение на строительство объекта капитального строительства и внесение изменений в разрешение на строительство объекта капитального строительства в связи с продлением срока действия такого разрешения)

Главе администрации муниципального района город Нерехта и Нерехтский район _____

_____ (Ф.И.О заявителя физического лица (представителя заявителя))

либо наименование заявителя юридического лица (представителя заявителя)
адрес _____

(адрес проживания для физического лица

_____ либо адрес местонахождения

_____ для юридического лица)

Телефон (факс) _____

Паспорт _____

(серия, номер, кем и когда выдан)

Реквизиты документа, подтверждающего полномочия
представителя _____

(заполняется в случае обращения представителя заявителя)

ЗАЯВЛЕНИЕ

о выдаче разрешения на строительство в целях строительства, реконструкции объекта капитального строительства

Застройщик _____

_____ (Ф.И.О. физического лица, полное наименование юридического лица)

проживающий (находящийся) по адресу: _____

_____ (почтовый индекс и адрес)

Прошу выдать разрешение на строительство в целях строительства,
реконструкции (ненужное зачеркнуть) _____

_____ (наименование объекта капитального строительства в соответствии
с проектной документацией)

на земельном участке, расположенном по адресу: _____

(почтовый индекс и полный

адрес с указанием субъекта Российской Федерации, административного

района и т.д. или строительный адрес)

Окончание строительства, реконструкции объекта: _____

(согласно проекту организации строительства)

Краткие проектные характеристики объекта			
N п/п	Наименование	Единица измерения	Показатели
1	Общая площадь объекта	кв. м	
2	Площадь земельного участка	кв. м	
3	Количество этажей	эт.	
4	Высота здания, строения, сооружения	п. м	
5	Строительный объем объекта	куб. м	
	в том числе: подземной части	куб. м	
6	Количество мест, мощность, вместимость, производительность		
7	Сметная стоимость объекта в ценах _____ года (при строительстве, реконструкции, капитальном ремонте объектов капитального строительства, финансируемых за счет средств соответствующих бюджетов)	тыс. руб.	
8	Удельная стоимость 1 кв. м площади объекта (при строительстве, реконструкции объектов капитального строительства, финансируемых за счет средств соответствующих бюджетов)	руб.	
9	Количество очередей (пусковых комплексов) объекта капитального строительства	штук	

(должность)

(подпись)

(расшифровка подписи)

« ____ » _____ 20__ г.

Приложение № 3
к административному регламенту предоставления администрацией
муниципального района город Нерехта и Нерехтский район Костромской области
муниципальной услуги по выдаче (продлению срока действия) разрешений
на строительство, реконструкцию объектов капитального строительства,
внесение изменений в разрешение на строительство,
в том числе в электронном виде»

*Утратило силу на основании постановления
администрации муниципального района город
Нерехта и Нерехтский район
от 25 февраля 2021 года №83*

Приложение № 4
к административному регламенту предоставления администрацией муниципального района город Нерехта и Нерехтский район Костромской области муниципальной услуги по выдаче разрешения на строительство объекта капитального строительства (в том числе внесение изменений в разрешение на строительство объекта капитального строительства и внесение изменений в разрешение на строительство объекта капитального строительства в связи с продлением срока действия такого разрешения)

ФОРМА

З А Я В Л Е Н И Е

о внесении изменений в разрешение на строительство в связи с необходимостью продления срока действия разрешения на строительство

"__" _____ 20__ г.

В администрацию муниципального района
город Нерехта и Нерехтский район Костромской области

(наименование уполномоченного на выдачу разрешений на строительство федерального органа исполнительной власти, органа исполнительной власти субъекта Российской Федерации, органа местного самоуправления, организации)

В соответствии со статьей 51 Градостроительного кодекса Российской Федерации прошу внести изменения в разрешение на строительство в связи с необходимостью продления срока действия разрешения на строительство на _____ месяца(-ев).

1. Сведения о застройщике

1.1.	Сведения о физическом лице, в случае если застройщиком является физическое лицо:	
1.1.1.	Фамилия, имя, отчество (при наличии)	
1.1.2.	Реквизиты документа, удостоверяющего личность (не указываются в случае, если застройщик является индивидуальным	

	предпринимателем)	
1.1.3.	Основной государственный регистрационный номер индивидуального предпринимателя	
1.2.	Сведения о юридическом лице:	
1.2.1.	Полное наименование	
1.2.2.	Основной государственный регистрационный номер	
1.2.3.	Идентификационный номер налогоплательщика – юридического лица	

2. Сведения о разрешении на строительство

№	Орган (организация), выдавший (-ая) разрешение на строительство	Номер документа	Дата документа

Приложение: _____

Номер телефона и адрес электронной почты для связи: _____

Результат предоставления услуги прошу:

направить в форме электронного документа в личный кабинет в федеральной государственной информационной системе "Единый портал государственных и муниципальных услуг (функций)" / на региональном портале государственных и муниципальных услуг	
выдать на бумажном носителе при личном обращении в уполномоченный орган государственной власти, орган местного самоуправления, организацию либо в многофункциональный центр предоставления государственных и муниципальных услуг, расположенный по адресу: _____	
направить на бумажном носителе на почтовый адрес: _____	

направить в форме электронного документа в личный кабинет в единой информационной системе жилищного строительства	
Указывается один из перечисленных способов	

(подпись)

(фамилия, имя, отчество (при наличии))

Приложение № 5
к административному регламенту предоставления администрацией муниципального района город Нерехта и Нерехтский район Костромской области муниципальной услуги по выдаче разрешения на строительство объекта капитального строительства (в том числе внесение изменений в разрешение на строительство объекта капитального строительства и внесение изменений в разрешение на строительство объекта капитального строительства в связи с продлением срока действия такого разрешения)

Главе администрации муниципального района город Нерехта и Нерехтский район _____

_____ (Ф.И.О заявителя физического лица (представителя заявителя))

либо наименование заявителя юридического лица (представителя заявителя)
адрес _____

_____ (адрес проживания для физического лица

_____ либо адрес местонахождения

_____ для юридического лица)

Телефон (факс) _____

Паспорт _____

_____ (серия, номер, кем и когда выдан)

Реквизиты документа, подтверждающего полномочия
представителя _____
(заполняется в случае обращения представителя заявителя)

Уведомление
о переходе права на земельный участок,
права пользования недрами, об образовании
земельного участка

Застройщик _____
(Ф.И.О. физического лица либо

_____ ,
полное наименование юридического лица)

проживающий (находящийся) по адресу: _____

_____ (почтовый индекс и адрес (местонахождение юридического лица))

Уведомляю о переходе права на земельный участок, права пользования недрами, об образовании земельного участка (ненужное зачеркнуть), расположенного по адресу:

_____ (почтовый индекс и полный адрес с

указанием субъекта Российской Федерации, административного

района и т.д. или строительный адрес)

Прошу внести изменение в разрешение на строительство № ____ от

Сведения о земельном участке:

N п/п	Наименование документов	Реквизиты
1	Правоустанавливающий документ на земельный участок	
2	Решение об образовании земельного участка	
3	Градостроительный план земельного участка	
4	Решение о предоставлении права пользования недрами и решение о переоформлении лицензии на право пользования недрами	

Приложение (копии) <*>:

2. _____
3. _____
- п _____

_____ (должность)

_____ (подпись)

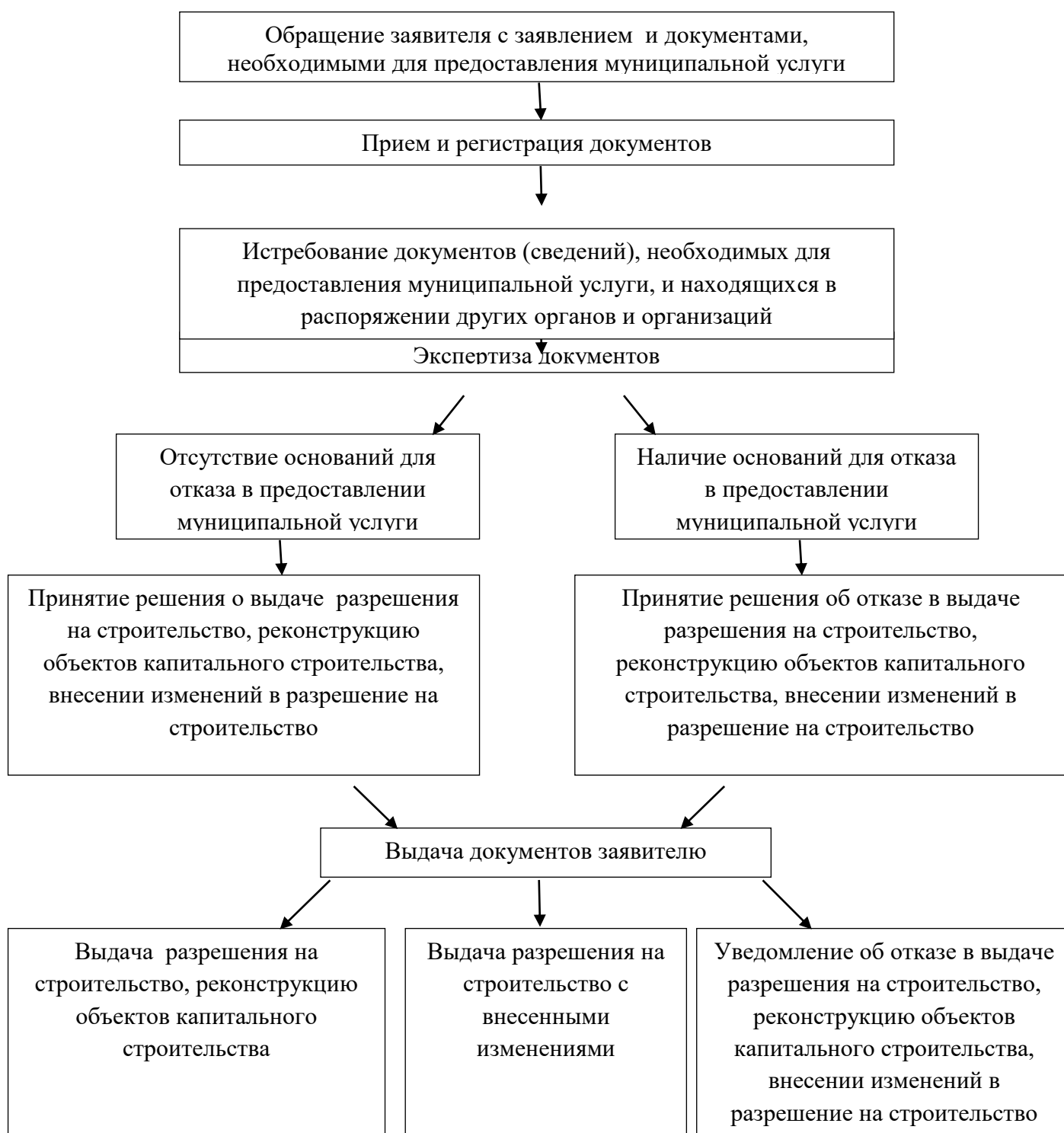
_____ (расшифровка подписи)

« ____ » _____ 20 ____ г.

<*> представляется по желанию

Приложение № 6
к административному регламенту предоставления администрацией муниципального района город Нерехта и Нерехтский район Костромской области муниципальной услуги по выдаче разрешения на строительство объекта капитального строительства (в том числе внесение изменений в разрешение на строительство объекта капитального строительства и внесение изменений в разрешение на строительство объекта капитального строительства в связи с продлением срока действия такого разрешения)

Блок-схема предоставления муниципальной услуги



Приложение № 7

к административному регламенту предоставления администрацией муниципального района город Нерехта и Нерехтский район Костромской области муниципальной услуги по выдаче разрешения на строительство объекта капитального строительства (в том числе внесение изменений в разрешение на строительство объекта капитального строительства и внесение изменений в разрешение на строительство объекта капитального строительства в связи с продлением срока действия такого разрешения)

Форма расписки о приеме документов

Заявление (уведомление) и документы _____
(Ф.И.О. или наименование заявителя)

приняты в соответствии с описью.

Перечень документов:

1. _____
2. _____
- п. _____

Перечень документов (сведений), которые будут получены по межведомственным запросам:

1. _____
2. _____
- п. _____

Регистрационный номер _____ дата _____

Подпись лица, принявшего документы _____ / _____
(подпись) (расшифровка)

Приложение № 8
к административному регламенту предоставления администрацией муниципального района город Нерехта и Нерехтский район Костромской области муниципальной услуги по выдаче разрешения на строительство объекта капитального строительства (в том числе внесение изменений в разрешение на строительство объекта капитального строительства и внесение изменений в разрешение на строительство объекта капитального строительства в связи с продлением срока действия такого разрешения)

(Ф.И.О заявителя физического лица либо наименование
заявителя юридического лица)
Адрес _____
(адрес проживания для физического лица либо
адрес местонахождения
для юридического лица)

УВЕДОМЛЕНИЕ

(полное наименование органа местного самоуправления),
рассмотрено Ваше заявление от «__» _____ 20__ года № _____ о предоставлении

В рамках межведомственного информационного взаимодействия _____

(наименование органа местного самоуправления)
были запрошены следующие документы (сведения) _____

(указываются документы (информация), запрошенные по межведомственным запросам)
От _____

(указывается орган подготовивший ответ на межведомственный запрос)
поступил ответ на межведомственный запрос, свидетельствующий об отсутствии запрашиваемого документа (сведений).

В связи с тем, что указанные документы (сведения) необходимы для предоставления муниципальной услуги, предлагаем Вам в соответствии с подпунктом 3 пункта 58 административного регламента предоставления муниципальной услуги «Выдача (продление срока действия) разрешений на строительство, реконструкцию объектов капитального строительства, внесение изменений в разрешение на строительство», утвержденного постановлением администрации муниципального района город Нерехта и Нерехтский район, представить их самостоятельно в трехдневный срок.

(должность лица, подписавшего
уведомление)

(подпись)

(расшифровка подписи)

«_____» _____ 20__ г.

Приложение № 9
к административному регламенту предоставления администрацией муниципального района город Нерехта и Нерехтский район Костромской области муниципальной услуги по выдаче разрешения на строительство объекта капитального строительства (в том числе внесение изменений в разрешение на строительство объекта капитального строительства и внесение изменений в разрешение на строительство объекта капитального строительства в связи с продлением срока действия такого разрешения)

(ФИО – для граждан и индивидуальных предпринимателей)

наименование юридического лица)

(почтовый индекс и адрес

заявителя согласно заявлению)

УВЕДОМЛЕНИЕ
об отказе в выдаче разрешения на строительство, реконструкцию объекта капитального строительства

Рассмотрев Ваше заявление от «__» _____ 20__ г. о выдаче разрешения на строительство, реконструкцию объекта капитального строительства, администрация муниципального района город Нерехта и Нерехтский район отказывается в выдаче разрешения на строительство, реконструкцию объекта капитального строительства по следующим основаниям _____

Если Вы считаете, что Ваши права и законные интересы нарушены настоящим отказом, Вы можете его обжаловать в установленном порядке.

Глава администрации
муниципального района

(подпись)

(расшифровка)

Приложение № 10
к административному регламенту предоставления администрацией муниципального района город Нерехта и Нерехтский район Костромской области муниципальной услуги по выдаче разрешения на строительство объекта капитального строительства (в том числе внесение изменений в разрешение на строительство объекта капитального строительства и внесение изменений в разрешение на строительство объекта капитального строительства в связи с продлением срока действия такого разрешения)

(ФИО – для граждан и индивидуальных предпринимателей)

наименование юридического лица)

(почтовый индекс и адрес

заявителя согласно заявлению)

УВЕДОМЛЕНИЕ

об отказе во внесении изменений в разрешение на строительство

Рассмотрев Ваше уведомление от «__» _____ 20__ г. о переходе прав на земельные участки, права пользования недрами, об образовании земельного участка, администрация муниципального района город Нерехта и Нерехтский район отказывает во внесении изменений в разрешение на строительство от «__» _____ 20__ года № _____ по _____ следующим основаниям _____

Если Вы считаете, что Ваши права и законные интересы нарушены настоящим отказом, Вы можете его обжаловать в установленном порядке.

Глава администрации
муниципального района

(подпись)

(расшифровка)